

ПРИНЯТА
решением Педагогического совета
ГБДОУ детского сада № 12
Адмиралтейского района Санкт-Петербурга
Протокол от «28» 08 2023г. № 1

УТВЕРЖДАЮ
Заведующий ГБДОУ детского сада
№ 12 Адмиралтейского района
Санкт-Петербурга
И.С. Лукина
Приказ от «28» 08 2023г. № 32-Р



с учетом мнения Совета родителей
ГБДОУ детского сада № 12
Адмиралтейского района Санкт-Петербурга
Протокол № 1 от 28.08.2023

**ОБРАЗОВАТЕЛЬНАЯ ПРОГРАММА
ДОШКОЛЬНОГО ОБРАЗОВАНИЯ**

**ГОСУДАРСТВЕННОГО БЮДЖЕТНОГО ДОШКОЛЬНОГО
ОБРАЗОВАТЕЛЬНОГО УЧРЕЖДЕНИЯ
ДЕТСКОГО САДА ОБЩЕРАЗВИВАЮЩЕГО ВИДА № 12
С ПРИОРИТЕТНЫМ ОСУЩЕСТВЛЕНИЕМ ДЕЯТЕЛЬНОСТИ
ПО ХУДОЖЕСТВЕННО-ЭСТЕТИЧЕСКОМУ РАЗВИТИЮ ДЕТЕЙ
АДМИРАЛТЕЙСКОГО РАЙОНА САНКТ-ПЕТЕРБУРГА**

(ГБДОУ детский сад № 12 Адмиралтейского района Санкт-Петербурга)

СОДЕРЖАНИЕ ОБРАЗОВАТЕЛЬНОЙ ПРОГРАММЫ
(нумерация страниц является гиперссылками на раздел документа)

**Информационная справка о ГБДОУ детском саду № 12 Адмиралтейского района
Санкт-Петербурга**

I ЦЕЛЕВОЙ РАЗДЕЛ

Обязательная часть образовательной программы

1.1.	Пояснительная записка.	5
1.2.	Цель и задачи реализации образовательной программы.	9
1.3.	Принципы формирования образовательной программы.	9
1.4.	Планируемые результаты реализации образовательной программы.	9
1.5.	Педагогическая диагностика достижения планируемых результатов.	10
1.6.	Цель и специфика педагогической диагностики.	10
1.7.	Периодичность проведения педагогической диагностики результатов освоения образовательной программы.	10
1.8.	Формы и методы проведения педагогической диагностики.	10
1.9.	Психолого-педагогическая диагностика детей.	11

Часть программы, формируемая участниками образовательных отношений

1.10.	Цель и задачи реализации части программы, формируемой участниками образовательных отношений.	11
1.11.	Особенности социокультурных условий Санкт-Петербурга.	13
1.12.	Принципы и подходы формирования части программы, формируемой участниками образовательных отношений.	14
1.13.	Планируемые результаты освоения парциальных образовательных программ.	16

II СОДЕРЖАТЕЛЬНЫЙ РАЗДЕЛ

Обязательная часть образовательной программы

2.1.	Содержание образовательной деятельности с детьми:	20
2.1.1.	ОО «Социально-коммуникативное развитие»;	20
2.1.2.	ОО «Познавательное развитие»;	21
2.1.3.	ОО «Речевое развитие»;	21
2.1.4.	ОО «Художественно-эстетическое развитие»;	21
2.1.5.	ОО «Физическое развитие».	22
2.2.	Способы, методы, и средства реализации образовательной программы:	22
2.2.1.	Особенности образовательной деятельности разных видов и культурных практик;	24
2.2.2.	Описание способов и направлений поддержки детской инициативы.	25
2.3.	Особенности взаимодействия педагогического коллектива с семьями воспитанников.	25
2.4.	Направления и задачи коррекционно-развивающей работы.	31

Часть программы, формируемая участниками образовательных отношений

2.5.	Содержание работы по парциальным программам.	32
------	--	--------------------

III ОРГАНИЗАЦИОННЫЙ РАЗДЕЛ

Обязательная часть образовательной программы

3.1.	Психолого-педагогические условия реализации образовательной программы.	33
3.2.	Особенности организации развивающей предметно-пространственной среды.	35
3.3.	Примерный перечень художественной литературы.	36
3.4.	Примерный перечень музыкальных произведений.	36
3.5.	Примерный перечень произведений изобразительной деятельности.	36
3.6.	Примерный перечень анимационных произведений.	36
3.7.	Кадровые условия реализации программы.	37
3.8.	Примерный режим и распорядок дня в дошкольных группах.	37

Часть программы, формируемая участниками образовательных отношений

3.9.	Планирование образовательной деятельности.	38
3.10.	Режим дня и распорядок.	47
IV ДОПОЛНИТЕЛЬНЫЙ РАЗДЕЛ		
	Краткая презентация образовательной программы.	68
	Приложения.	
	Рабочая программа воспитания.	

Информационная справка о ГБДОУ детском саду № 12 Адмиралтейского района Санкт-Петербурга

<i>Полное наименование</i>	Государственное бюджетное дошкольное образовательное учреждение детский сад общеразвивающего вида № 12 с приоритетным осуществлением деятельности по художественно-эстетическому развитию детей Адмиралтейского района Санкт-Петербурга
<i>Сокращенное наименование</i>	ГБДОУ детский сад № 12 Адмиралтейского района Санкт-Петербурга
<i>Тип</i>	образовательное учреждение
<i>Вид</i>	С приоритетным осуществлением деятельности по художественно-эстетическому развитию детей.
<i>Статус</i>	детский сад общеразвивающего вида
<i>Организационно-правовая форма</i>	государственное учреждение
<i>Учредитель</i>	Комитет по образованию Администрация Адмиралтейского района Санкт-Петербурга Комитет имущественных отношений
<i>Дата ввода в эксплуатацию</i>	01.01.1967
<i>Адреса и телефоны</i>	190068, г. Санкт-Петербург, Большая Подъяческая улица, д. 8, литера А, пом. 23-Н. Тел. 8(812) 312-52-73 (факс) 8(812)312-52-73
<i>Сайт учреждения</i>	https://gbdou12arspb.ru
<i>Электронная почта</i>	gbdou-12Ar@yandex.ru
<i>Режим работы</i>	7.00-19.00, выходные: суббота, воскресенье, государственные праздники
ГБДОУ осуществляет свою образовательную, правовую, хозяйственную деятельность на основе законодательных нормативных документов	
<i>Устав</i>	Зарегистрирован 06.10.2015 Межрайонной ИФНС России №15 по Санкт-Петербургу Утвержден распоряжением Комитета по образованию Санкт-Петербурга от 25.08.2015 № 4217-р Изменения в Устав зарегистрированы 16.12.2019 Межрайонной ИФНС России №15 по Санкт-Петербургу Утверждены распоряжением Комитета по образованию Санкт-Петербурга от 26.09.2019 № 2888-р
<i>Лицензия</i>	Серия 78Л03 №0002750, регистрационный № 3939 от 26.08.2019, срок действия: бессрочно
Проектная мощность здания	
<i>Адрес: Большая Подъяческая улица, д. 8, литера А, пом. 23-Н.</i>	100 детей (4 группы общеразвивающей направленности)

В ГБДОУ функционируют 4 возрастные группы:

- 2-ая младшая общеразвивающей направленности (3-4 года) – 1 группа,
- средняя общеразвивающей направленности (4-5 лет) – 1 группа,
- старшая общеразвивающей направленности (5-6 лет) – 1 группа,
- подготовительная общеразвивающей направленности (6-7 лет) – 1 группа.

I. ЦЕЛЕВОЙ РАЗДЕЛ

Обязательная часть образовательной программы

1.1. Пояснительная записка

Образовательная программа дошкольного образования Государственного бюджетного дошкольного образовательного учреждения детского сада общеразвивающего вида № 12 с приоритетным осуществлением деятельности по художественно-эстетическому развитию детей Адмиралтейского района Санкт-Петербурга (далее по тексту-Программа) определяет содержание и организацию образовательной деятельности для детей в группах дошкольного возраста в Государственном бюджетном дошкольном образовательном учреждении детском саду общеразвивающего вида № 12 с приоритетным осуществлением деятельности по художественно-эстетическому развитию детей Адмиралтейского района Санкт-Петербурга (далее – ГБДОУ).

Образовательная программа разработана на основе [Федеральной образовательной программы дошкольного образования, утверждённой приказом министерства просвещения Российской Федерации № 1028 от 25.11.2022](#) (далее – ФОП ДО)



и [Федерального государственного стандарта дошкольного образования](#) (далее – ФГОС ДО) в соответствии с нормативно-правовыми документами:



- Федеральным законом от 29.12.2012 №273-ФЗ «Об образовании в Российской Федерации»;
- Федеральным законом от 31.07.2020 №304-ФЗ «О внесении изменений в Федеральный закон «Об образовании в Российской Федерации»
- Стратегией развития воспитания в Российской Федерации на период до 2025 года, утвержденной распоряжением Правительства Российской Федерации от 29.05.2015 № 996-р;
- Приказом Министерства просвещения российской Федерации (Минпросвещения России) от 31.07.2020 №373 «Об утверждении Порядка организации и осуществления образовательной деятельности по основным общеобразовательным программам –

образовательным программам дошкольного образования»;

- Постановлением Главного государственного санитарного врача Российской Федерации от 28.09.2020 №28 «Об утверждении санитарных правил СП 2.4.3648-20 «Санитарно-эпидемиологические требования к организации воспитания и обучения, отдыха и оздоровления молодежи».
- Уставом и другими локальными актами ГБДОУ.

Образовательная программа разработана рабочей группой педагогических работников ГБДОУ, деятельность которой координируется положением о рабочей группе по разработке и внесению изменений в образовательную программу дошкольного образования ГБДОУ. Состав рабочей группы может меняться по мере необходимости, рассматривается на Педагогическом совете ГБДОУ и утверждается руководителем Учреждения.

Согласно Федеральному закону «Об образовании в Российской Федерации» от 29 декабря 2012 г. №273-ФЗ (далее – Федеральный закон «Об образовании в Российской Федерации») дошкольное образование является уровнем общего образования наряду с начальным общим, основным общим и средним общим образованием. Именно в дошкольном детстве закладываются ценностные установки развития личности ребенка, основы его идентичности, отношения к миру, обществу, семье и самому себе. Поэтому миссия дошкольного образования – сохранение уникальности и самоценности дошкольного детства как отправной точки включения и дальнейшего овладения разнообразными формами жизнедеятельности в быстро изменяющемся мире, содействие развитию различных форм активности ребенка, передача общественных норм и ценностей, способствующих позитивной социализации в поликультурном многонациональном обществе. Задача приобщения детей к жизни в современном социальном пространстве требует обновления не только содержания дошкольного образования, но и способов взаимодействия между детьми и взрослыми, формирования базового доверия ребенка к миру, комфортного и безопасного образа жизни. Необходимость в таком обновлении вызвана целым рядом объективных факторов развития современного общества и экономики и связанных с этим новых требований к образованию, изменениями условий жизни и взросления детей, обобщаемых в понятии «новая социокультурная ситуация развития детства».

При разработке Программы учитывался интегративный подход к отбору и организации содержания образования. Программа ориентирована на учет:

- интересов и потребностей потребителей образовательных услуг (воспитанников) и заказчиков образовательных услуг (родителей воспитанников, их законных представителей);
- сложившихся в практике детского сада культурно-образовательных традиций.
- возложенного на ГБДОУ государственного задания на оказание государственных услуг (выполнение работ).

Программа является документом, определяющим модель образовательного процесса в Государственном бюджетном дошкольном образовательном учреждении детском саду общеразвивающего вида № 12 с приоритетным осуществлением деятельности по художественно-эстетическому развитию детей Адмиралтейского района Санкт-Петербурга. Программа направлена на обеспечение всестороннего развития детей от 3 лет до завершения образовательных отношений с учётом их возрастных особенностей по пяти основным направлениям развития: физическому, познавательному, социально-коммуникативному, художественно-эстетическому, речевому.

Программа создаёт условия для позитивной социализации, личностного развития, развития инициативы и творческих способностей каждого ребёнка, с учётом его возрастных и индивидуальных особенностей. Программа является механизмом для реализации ФГОС ДО. Программа предусматривает возможность её корректировки в

зависимости от изменений условий её реализации. Программа охватывает все аспекты жизнедеятельности воспитанников.

Содержание Программы в соответствии с требованиями Стандарта включает три основных раздела – целевой, содержательный и организационный, каждый из которых включает в себя обязательную часть и часть, формируемую участниками образовательных отношений.

Целевой раздел Программы определяет ее цели и задачи, принципы и подходы к формированию Программы, планируемые результаты ее освоения в виде целевых ориентиров.

Содержательный раздел Программы включает описание образовательной деятельности в соответствии с направлениями развития ребенка в пяти образовательных областях – социально коммуникативной, познавательной, речевой, художественно-эстетической, физической. Программа определяет примерное содержание образовательных областей с учетом возрастных и индивидуальных особенностей.

Содержательный раздел Программы включает описание особенности взаимодействия взрослых с детьми:

- особенностей образовательной деятельности разных видов и культурных практик,
- способов и направлений поддержки детской инициативы.

Описание особенностей взаимодействия педагогического коллектива с семьями воспитанников.

Организационный раздел Программы описывает систему условий реализации образовательной деятельности, необходимых для достижения целей Программы, планируемых результатов ее освоения в виде целевых ориентиров, а также особенности организации образовательной деятельности, а именно описание:

- педагогических, кадровых, материально-технических условий,
- особенностей организации развивающей предметно-пространственной среды,
- особенностей разработки режима дня и формирования распорядка дня с учетом возрастных и индивидуальных особенностей детей, их специальных образовательных потребностей.

Также в Программу включён дополнительный раздел, в котором представлена краткая презентация Образовательной Программы.

Обязательная часть и часть, формируемая участниками образовательных отношений, являются необходимыми и взаимодополняющими компонентами Программы.

Обязательная часть обеспечивает комплексный подход к развитию каждого ребёнка по пяти образовательным областям и полностью соответствует ФОП ДО. Её объём составляет 60% всей Программы.

Часть, формируемая участниками образовательных отношений, содержит методики и формы работы, выбранные и разработанные самими участниками образовательных отношений, содержит описание традиционных событий, праздников и мероприятий с учетом региональных и других социокультурных особенностей. Объём части, формируемой участниками образовательных отношений, составляет 40% от объёма Программы. Также в ней представлены следующие дополнительные программы:

Формирование культуры безопасности у детей от 3 до 8 лет (под редакцией Л.Л. Тимофеевой);

«Первые шаги»- Петербурговедение для малышей от 3 до 7 лет Г.Т. Алифанова;

Актуальность выбора парциальных образовательных программ определяется образовательными потребностями и интересами детей и членов их семей, а также возможностями педагогического коллектива и условиями, созданными в детском саду.

Программа подчёркивает особую роль семьи в образовательном процессе, в котором родители (законные представители) принимают на себя активную позицию в воспитании и развитии своих детей, находясь в постоянном диалоге с образовательной организацией.

Образовательная программа может корректироваться в связи с изменениями: нормативно-правовой базы дошкольного образования, образовательного запроса родителей, видовой структуры групп и др.

1.2 Цель и задачи реализации программы полностью соответствуют [цели и задачам ФОП ДО.](#)



1.3. Принципы формирования Программы полностью соответствуют [принципам ФОП ДО.](#)



1.4. Планируемые результаты реализации образовательной Программы полностью соответствуют [планируемым результатам освоения ФОП ДО.](#)

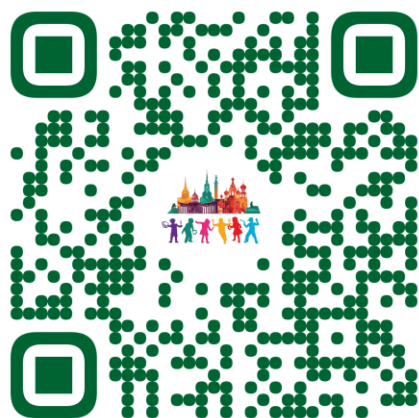


Планируемые результаты освоения программы к четырём годам	Планируемые результаты освоения программы к пяти годам	Планируемые результаты освоения программы к шести годам	Планируемые результаты на этапе завершения освоения Программы
			

1.5. Педагогическая диагностика достижения планируемых результатов.



1.6. Цели и специфика педагогической диагностики.



1.7. Периодичность проведения педагогической диагностики результатов освоения Программы.

Педагогическая диагностика проводится три раза в год:

В сентябре – «входящая» диагностика, носящая ознакомительный характер и направленная на получение информации об индивидуальных особенностях детей для внесения необходимых коррективов в запланированную педагогами деятельность с целью оптимизации и индивидуализации работы с группой

В январе – промежуточная диагностика, целью которой является сбор информации для корректировки плана работы на второе полугодие

В мае – диагностика освоения детьми годовой Программы служит ориентиром для построения образовательного процесса в следующем учебном году.

1.8. Формы и методы проведения педагогической диагностики.

Педагогическая диагностика предполагает развивающий анализ индивидуального развития каждого ребёнка. Такой анализ связан с оценкой эффективности педагогических действий и лежит в основе их дальнейшего планирования.

Педагогическая диагностика проводится в ходе наблюдений за активностью детей в спонтанной и специально организованной деятельности. Инструментарий для педагогической диагностики – карты наблюдений детского развития, позволяющие фиксировать индивидуальную динамику и перспективы развития каждого ребенка в ходе:

- коммуникации со сверстниками и взрослыми (как меняются способы установления и поддержания контакта, принятия совместных решений, разрешения конфликтов, лидерства и пр.);
- игровой деятельности;
- познавательной деятельности (как идет развитие детских способностей, познавательной активности);

- проектной деятельности (как идет развитие детской инициативности, ответственности и автономии, как развивается умение планировать и организовывать свою деятельность);
- художественной деятельности;
- физического развития.

Основным методом проведения педагогической диагностики является наблюдение. Фиксация производится в индивидуальных картах развития ребёнка. Также наблюдение дополняется беседами с детьми и анализом продуктов детской деятельности, которая дополняет наблюдение детей в процессе продуктивной деятельности.

Проведение педагогической диагностики завершается анализом её результатов, на основании которых педагоги выстраивают работу с группой, проектируют развивающую предметно-пространственную среду, составляют индивидуальные траектории развития детей.

1.9. Психолого-педагогическая диагностика детей.

Психолого-педагогическая диагностика детей служит для индивидуализации образовательного процесса, создания оптимального эмоционального климата в группе, является основой для консультативной деятельности педагога-психолога в отношении других специалистов ГБДОУ и родителей (законных представителей) воспитанников и проводится педагогом-психологом по мере необходимости и только по согласованию с родителями (законными представителями) ребёнка.

. Часть программы, формируемая участниками образовательных отношений

1.10. Цель и задачи реализации части программы, формируемой участниками образовательных отношений

В части программы, формируемой участниками образовательного процесса представлены парциальные программы, которые расширяют и углубляют основное образовательное содержание и позволяют удовлетворить разнообразные образовательные потребности современной семьи и избирательные интересы дошкольников, реализовать развивающий потенциал регионального компонента. Приоритетным направлением деятельности ГБДОУ является художественно-эстетическое развитие детей. Для реализации и выполнения приоритетного направления, с учетом образовательных потребностей детей, запросов родителей, желания педагогов, специфики региональных условий на Педагогическом совете, коллективом было принято решение использовать следующие дополнительные программы:

Л.Л. Тимофеева «Формирование культуры безопасности у детей от 3 до 8 лет»

Культура и образование — это симметричные макро- и микромиры, зеркально отражающие друг друга. Образование призвано быть проводником в мир культуры, обеспечивать формирование основ ценностного отношения ребенка к окружающему миру, к самому себе, овладение элементарными культуросообразными способами деятельности и нормами культуры. Важным компонентом культуры и аспектом формирования личности человека является воспитание культуры личной безопасности. Таким образом, приобщение к культуре безопасности как компоненту общей культуры является необходимой и важной составляющей социализации ребенка. Дошкольный возраст благоприятен и очень важен для воспитания у детей новых личностных качеств, для освоения ими опыта безопасного поведения.

Цель программы — формирование у дошкольников основ культуры безопасности, определяющих возможность полноценного развития различных форм личностной активности детей, их самостоятельности, творчества во всех видах детской деятельности, способность самостоятельно и безопасно действовать в повседневной жизни (в быту, на

природе, на улице и т. д.), неординарных и опасных ситуациях, находить ответы на актуальные вопросы собственной безопасности.

Задачи реализации программы: - обеспечение овладения ребенком основными культурными способами безопасного осуществления различных видов деятельности, формирование умений, навыков, компетенций, необходимых для определения тактики безопасного поведения в различных ситуациях, развитие способности выбирать себе род занятий с учетом соблюдения норм безопасного поведения; - формирование представлений о своем статусе, правах и обязанностях, семейных взаимоотношениях, некоторых источниках опасности, видах опасных ситуаций, причинах их возникновения в быту, социуме, природе, современной информационной среде; - развитие мотивации к безопасной деятельности, способности осуществлять саморегуляцию, оценивать свою деятельность с точки зрения ее безопасности для себя и окружающих, соответствия требованиям со стороны взрослых, первичным ценностным представлениям, элементарным общепринятым нормам; - развитие воображения, прогностических способностей, формирование умения предвидеть возникновение потенциально опасных ситуаций, их возможные последствия, различать игровую (виртуальную) и реальную ситуации; - развитие коммуникативных способностей, помощь в овладении конструктивными способами взаимодействия с детьми и взрослыми, навыками выбора тактики и стиля общения в зависимости от ситуации; - формирование умения применять освоенные знания и способы деятельности для решения новых задач (проблем), преобразовывать способы решения задач (проблем) в соответствии с особенностями ситуации (выявлять источник опасности, определять категорию опасной ситуации, выбирать программу действий на основе освоенных ранее моделей поведения); - формирование основных физических качеств, двигательных умений, определяющих возможность выхода из опасных ситуаций; - формирование начала психологической готовности к осуществлению безопасной жизнедеятельности; - формирование готовности к оценке действительности

«Первые шаги» Петербурговедение для малышей от 3 до 7 лет Г.Т. Алифанова.

Программа отвечает современным задачам образования, в т.ч. таким, как усиление внимания к ценностям традиционной духовной культуры и исторической преемственности. Программа построена на основе главных методических принципов: учёт возрастных особенностей детей; доступность материала; постепенность его усвоения.

Цель программы - создание оптимальных условий для углублённого развития детей в знакомстве с родным городом через грамотное построение целостного педагогического процесса на основе синтеза опыта традиционной системы дошкольного образования и обобщения, систематизации, интеграции достоверных, исторических материалов. В основу программы положены следующие принципы: - профессиональная компетентность педагога, основанная на лично-ориентированном взаимодействии его с ребёнком.

Основные задачи реализации программы: формирование эстетически развитой личности, эмоционально отзывчивой на исторические факты становления и развития родного города, его традиции и обычаи. Обогащение словаря детей новыми словами и оборотами. Совершенствование коммуникативных качеств детей. Соприкосновение дошкольника с нравственными идеалами общечеловеческих ценностей и культуры родного города. Программа Г.Т. Алифановой «Первые шаги» знакомит детей с Санкт-Петербургом, его историей, культурой, архитектурой и ориентирована на работу по Петербурговедению с детьми начиная с младшей группы. Методические разработки содержат в себе конкретные задачи и цели работы на год по каждой возрастной группе детского сада, начиная с

четвертого года жизни. Содержание программы подобрано таким образом, что возможна реализация поставленной задачи воспитания маленького петербуржца через разные виды деятельности: наблюдение, использование художественной литературы, ознакомление с окружающим, изучение русского искусства, игры, изобразительная и художественно-речевая деятельность различной тематики. Определены темы целевых прогулок и экскурсий по петербургской тематике. Разработаны темы для совместной деятельности, подобраны игры и материалы для тематических вечеров. Учитывая, что в настоящее время большое внимание уделяется взаимодействию дошкольного учреждения с родителями - эта программа ставит необходимым условием тесное сотрудничество с семьями воспитанников.

1.11. Особенности социокультурных условий Санкт-Петербурга

Санкт-Петербург - культурная столица России. Уникальность родного города, сосредоточение большого количества музеев, театров, парков, памятников архитектуры – позволяет включить в содержание дошкольного образования вопросы истории и культуры родного города, природного, социального и рукотворного мира, который с детства окружает маленького петербуржца. Санкт-Петербург - хранитель замечательных исторических и культурных традиций. Его духовное возрождение немыслимо без воспитания в каждом юном петербуржце чувства любви к родному городу, интереса к его истории, бережного отношения к его памятникам.

Следовательно, важная задача, стоящая перед педагогами – воспитание настоящего петербуржца, с любовью относящегося к городу, в котором он живет, знающего и поддерживающего его исторические и культурные ценности и традиции, прилагающего все свои силы к его развитию и процветанию.

Идеи Концепции воспитания в системе образования Санкт-Петербурга «Воспитание петербуржца XXI века»:

- диалог с самим собой: воспитание позитивного самоощущения, само отношения, самоуважения ребенка-дошкольника;
- диалог с другим человеком: воспитание толерантности, культуры общения и взаимодействия;
- диалог с социумом: позитивная социализация, воспитание общей культуры гражданственности, обеспечивающее осознанное принятие и соблюдение нравственных установок, норм, правил социальной жизни Санкт-Петербурга;
- диалог с миром человеческой культуры: воспитание патриотизма, становление эстетического отношения к окружающему миру;
- диалог с миром природы: воспитание культуры здорового образа жизни, обеспечивающее заботу человека о своем здоровье и здоровье окружающего мира (экологическое благополучие).

Воспитание петербуржца обеспечивается созданием единого воспитательного пространства города, в котором осуществляется взаимодействие с организациями социализации, образования, охраны здоровья и другими партнерами, которые могут внести вклад в развитие и образование детей, а также использование ресурсов местного сообщества и вариативных программ дополнительного образования детей для обогащения детского развития.

В детском саду осуществляется образовательная деятельность по программе «Первые шаги» - Петербурговедение для малышей от 3 до 7 лет (Алифанова Г.Т.).

В основу программы положены следующие принципы:

- профессиональная компетентность педагога, основанная на личностно-ориентированном взаимодействии его с ребёнком;
- сохранение ценности дошкольного периода, как созидательного, раскрывающего ребёнку историю своего города и высокую духовность времени,
- сочетание историчности и доступности исторического материала, учитывая приоритет ведущей деятельности дошкольника - игровой.

Содержание программы подобрано таким образом, что возможна реализация поставленной задачи воспитания маленького петербуржца через разные виды деятельности: наблюдение, использование художественной литературы, ознакомление с окружающим, изучение русского искусства, игры, изобразительная и художественно-речевая деятельность различной тематики.

Учитывая, что в настоящее время большое внимание уделяется взаимодействию дошкольного учреждения с родителями - эта программа ставит необходимым условием тесное сотрудничество с семьями воспитанников.

Особое внимание в Программе уделяется возможности реализации принципа приобщения детей к социокультурным нормам, традициям семьи, общества и государства. Ближайшее окружение, та общественная среда, в которой живут дети, является основой для расширения детского кругозора и для приобщения детей к социокультурным нормам, традициям семьи, общества, государства.

Территориальное расположение ГБДОУ детского сада № 12 Адмиралтейского района Санкт-Петербурга даёт воспитанникам возможность как прикосновения к культурному наследию, хранящему память о трёхсотлетней истории северной столицы, так и использования новых общественных пространств. На пересечении традиционно высокого уровня культуры петербургского сообщества и инновационных подходов к воспитанию и обучению дошкольников лежит развитие маленького гражданина своего города. Использование всех доступных для педагогов методов и подходов развития активного диалога ребёнка с городом залог воспитания культурного, современного, инициативного гражданина Петербурга. Пешеходные экскурсии, посещение музеев, культурно-просветительская работа с семьями воспитанников – приоритетные направления образовательной работы детского сада в рамках воспитания настоящих петербуржцев.

1.12. Принципы и подходы формирования части программы, формируемой участниками образовательных отношений

- **Принцип интеграции:** часть, формируемая участниками образовательного процесса, дополняет основную часть Программы.
- **Принцип достаточности:** часть, формируемая участниками образовательного процесса, не превышает 40% объема Образовательной программы.
- **Принцип востребованности:** при разработке части программы, формируемой участниками образовательных отношений, были учтены потребности и возможности воспитанников, запросы родителей (законных представителей), возможности и интересы педагогического состава.
- **Принцип актуальности:** часть, формируемая участникам образовательных отношений, отвечает потребностям страны, города, района.
- **Принцип максимально использования компонентов социокультурного пространства Санкт-Петербург:** в Программе большое внимание уделяется региональному компоненту, образовательный процесс строится с учётом праздников

и событий, важных для истории страны, города, района, воспитанники имеют возможность посещать интересные места города, культурные и архитектурные памятники, музеи.

- **Принцип соответствия ФГОС дошкольного образования и Федеральной образовательной программе:** все разделы части, формируемой участниками образовательного процесса, Образовательной программы соответствуют требованиям ФГОС дошкольного образования и Федеральной образовательной программы.

1.13. Планируемые результаты освоения парциальных образовательных программ.

Парциальная программа	Целевые ориентиры на этапе окончания второй младшей группы (к 4 годам)	Целевые ориентиры на этапе окончания средней группы (к 5 годам)	Целевые ориентиры на этапе окончания старшей группы (к 6 годам)	Целевые ориентиры на этапе окончания подготовительной к школе группы (к 7 годам)	Целевые ориентиры ФГОС ДО
Л.Л. Тимофеева «Формирование культуры безопасности у детей от 3 до 8 лет»	Ребёнок знакомится с правилами безопасности во время игр и другой деятельности в детском саду, имеет начальные представления о безопасном общении со сверстниками и взрослыми	Ребёнок знаком с правилами безопасности во время игр, имеет представления о безопасном общении	Ребёнок имеет представление о культурных способах безопасной деятельности, обладает некоторыми знаниями о безопасности во время игр, имеет начальные представления о безопасном общении	Ребёнок овладевает основными культурными способами безопасной деятельности, знает правила безопасности во время игр, правила безопасного общения.	ребенок овладевает основными культурными способами деятельности, проявляет инициативу и самостоятельность в разных видах деятельности — игре, общении, познавательно-исследовательской деятельности, конструировании и др.; способен выбирать себе род занятий, участников по совместной деятельности;
«Первые шаги» Петербурговедение для малышей от 3 до 7 лет Г.Т. Алифанова.	Ребёнок имеет представление о том, что он живёт в городе, интересуется красивыми и необычными объектами рядом с домом и с садом.	Ребёнок имеет представление о ближайших к дому (детскому саду) интересных объектах города, проявляет к ним интерес	Ребёнок имеет представление о том, что он житель Санкт-Петербурга, проявляет интерес к памятникам архитектуры и истории, знает некоторые музеи и культурные пространства города	Ребёнок имеет представления о социокультурном пространстве Санкт-Петербурга, проявляет интерес к памятникам архитектуры и истории, знает некоторые музеи и культурные пространства города	
Л.Л. Тимофеева «Формирование культуры безопасности у детей от 3 до 8 лет»	Ребёнок открыт для общения со взрослыми, имеет начальные представления об общении со сверстниками	Ребёнок открыт для общения со взрослыми и сверстниками, знает некоторые правила безопасного общения	Ребёнок знает о методах безопасного разрешения конфликтов со сверстниками, положительно относится к миру, имеет некоторые представления о своём статусе	Ребёнок умеет разрешать конфликты со сверстниками безопасными методами, положительно относится к миру, имеет представления о своём статусе, своих правах и обязанностях	Ребенок обладает установкой положительного отношения к миру, к разным видам труда, другим людям и самому себе, обладает чувством собственного достоинства; активно взаимодействует со сверстниками и взрослыми, участвует в совместных играх. Способен договариваться, учитывать интересы и чувства других,
«Первые шаги» Петербурговедение для малышей от 3 до 7 лет Г.Т. Алифанова.	Ребёнок знает некоторые народные игры, имеет первичные представления о народных и государственных праздниках, знает, что он –	Ребёнок имеет представление о некоторых народных и государственных праздниках, умеет играть в некоторые народные игры,	Ребёнок знает и любит свою страну, свой город, имеет представление об их истории	Ребёнок знает и любит свою страну, свой город, гордится ими, осознаёт свою сопричастность к истории России в целом и Санкт-Петербурга в	

	городской житель, умеет любоваться красотой зданий, парков и других объектов города	имеет первичные представления о городе, в котором живёт		частности.	сопереживать неудачам и радоваться успехам других, адекватно проявляет свои чувства, в том числе чувство веры в себя, старается разрешать конфликты
Л.Л. Тимофеева «Формирование культуры безопасности у детей от 3 до 8 лет»	Ребёнок имеет начальные представления о социальных нормах в части безопасности жизнедеятельности на улице, в помещении, в общении	Ребёнок имеет представление о социальных нормах в части безопасности жизнедеятельности на улице, в помещении, в общении	Ребёнок знает социальные нормы в части безопасности жизнедеятельности на улице, в помещении, в общении	Ребёнок подчиняется социальным нормам в части безопасности жизнедеятельности на улице, в помещении, в общении	Ребенок обладает развитым воображением, которое реализуется в разных видах деятельности, и прежде всего в игре; ребенок владеет разными формами и видами игры, различает условную и реальную ситуации, умеет подчиняться разным правилам и социальным нормам
«Первые шаги» Петербурговедение для малышей от 3 до 7 лет Г.Т. Алифанова.	Ребёнок может изменить своё поведение после подсказки взрослого в зависимости от того пространства, в котором находится	Ребёнок имеет представление о правилах культурного поведения в различных пространствах города	Ребёнок начинает включать в сюжеты игр знакомы пространства Санкт-Петербурга, знает правила поведения в различных пространствах города	Ребёнок включает в сюжет своих игр некоторые события истории Санкт-Петербурга, воспроизводит при подготовке к игре знакомые социальные пространства города (музеи, театры, детские интерактивные зоны), знает и соблюдает правила поведения в социокультурном пространстве Петербурга,	
Л.Л. Тимофеева «Формирование культуры безопасности у детей от 3 до 8 лет»	Ребёнок может вербально дать понять, что его что-то беспокоит, при помощи наводящих вопросов сформулировать свою просьбу, имеет начальные представления об экстренных службах.	Ребёнок может с помощью взрослого высказать то, что его беспокоит в рамках его здоровья и психологического комфорта, имеет представления о том в какие службы необходимо обращаться в той или иной опасной ситуации	Ребёнок может с небольшой помощью взрослого высказать то, что его беспокоит в рамках его здоровья и психологического комфорта, может сформулировать просьбу о помощи, знает куда необходимо обратиться в той или иной опасной ситуации	Ребёнок может высказать то, что его беспокоит в рамках его здоровья или психологического комфорта, может выразить при помощи речи просьбу о помощи взрослому, знает в какие службы необходимо обращаться в той или иной опасной ситуации.	Ребенок достаточно хорошо владеет устной речью, может выражать свои мысли и желания, может использовать речь для выражения своих мыслей, чувств и желаний, построения речевого высказывания в ситуации общения, может выделять звуки в словах, у ребенка

<p>«Первые шаги» Петербургведение для малышей от 3 до 7 лет Г.Т. Алифанова.</p>	<p>Ребёнок может узнавать некоторые близлежащие к саду (дому) места в городе по словесному описанию, может высказать своё отношение к ним, опираясь на подсказки взрослого.</p>	<p>Ребёнок может с помощью взрослого описать те места города, в которых побывал и высказать своё отношение к ним</p>	<p>Ребёнок с помощью взрослого может описать те места города, в которых побывал и высказать своё отношение к ним</p>	<p>Ребёнок может выразить своё отношение к тому или иному пространству города, может рассказать о местах, в которых побывал, выразить своё отношение к ним.</p>	<p>складываются предпосылки грамотности</p>
<p>Л.Л. Тимофеева «Формирование культуры безопасности у детей от 3 до 8 лет»</p>	<p>Ребёнок может контролировать свои движения, имеет первичные представления о здоровом образе жизни</p>	<p>Ребёнок может контролировать свои движения, он имеет первичные представления о здоровом образе жизни</p>	<p>У ребёнка развит самоконтроль при движении, он имеет представления о пользе движения для здорового образа жизни</p>	<p>У ребёнка развит самоконтроль, он имеет представление о пользе движения для здорового образа жизни</p>	<p>У ребенка развита крупная и мелкая моторика; он подвижен, вынослив, владеет основными движениями, может контролировать свои движения и управлять ими</p>
<p>«Первые шаги» Петербургведение для малышей от 3 до 7 лет Г.Т. Алифанова.</p>	<p>Ребёнок с удовольствием участвует в некоторых народных играх, организованных взрослым, может рассказать некоторые правила игр</p>	<p>Ребёнок знает некоторые народные игры, может организовать их с помощью взрослого</p>	<p>Ребёнок знает некоторые народные игры, может организовывать их с небольшой помощью взрослого</p>	<p>Ребёнок имеет представление о некоторых народных играх, умеет их воспроизводить, организовывать вместе со сверстниками</p>	
<p>Л.Л. Тимофеева «Формирование культуры безопасности у детей от 3 до 8 лет»</p>	<p>Ребёнок имеет начальные представления о социальных правилах и нормах, может следовать им с подсказкой взрослого, с помощью взрослого соблюдает правила безопасности и личной гигиены</p>	<p>Ребёнок имеет представления о социальных правилах и нормах, может в некоторых случаях следовать им сам, всегда следует им после подсказки взрослого, с помощью взрослых соблюдает правила безопасности и личной гигиены</p>	<p>Ребёнок может следовать социальным нормам и правилам в разных видах деятельности, может соблюдать правила безопасности и личной гигиены с подсказкой взрослого</p>	<p>Ребёнок может следовать социальным нормам и правилам в разных видах деятельности, во взаимоотношениях, может соблюдать правила безопасности и личной гигиены</p>	<p>Ребенок способен к волевым усилиям, может следовать социальным нормам поведения и правилам в разных видах деятельности, во взаимоотношениях со взрослыми и сверстниками, может соблюдать правила безопасного поведения и личной гигиены</p>
<p>«Первые шаги» Петербургведение для малышей от 3 до 7 лет Г.Т. Алифанова.</p>	<p>Ребёнок имеет начальное представление о разнице в правилах и нормах культурного безопасного поведения в различных пространствах города (на детской площадке бегать можно, в транспорте-</p>	<p>Ребёнок имеет начальное представление о разных нормах и правилах поведения в действующих в разных пространствах города, может соблюдать их с подсказкой взрослого.</p>	<p>Ребёнок имеет представление о разных правилах и нормах поведения, действующих в различных пространствах города (на детской площадке и в транспорте и т.д.), с подсказкой</p>	<p>Ребёнок имеет представление о разных правилах и нормах, действующих в разных пространствах города (на интерактивном представлении и в классическом театре и др),</p>	<p>Ребенок способен к волевым усилиям, может следовать социальным нормам поведения и правилам в разных видах деятельности, во взаимоотношениях со взрослыми и сверстниками, может соблюдать правила безопасного поведения и личной гигиены</p>

	опасно). С подсказкой взрослого может их соблюдать.		взрослого может соблюдать правила безопасного поведения в различных пространствах	знает и может соблюдать правила безопасного поведения в различных пространствах города	
Л.Л. Тимофеева «Формирование культуры безопасности у детей от 3 до 8 лет»	Ребёнок имеет представления о некоторых правилах безопасной деятельности в природе, в общении с людьми, имеет начальные представления об окружающем мире	Ребёнок имеет представления о некоторых правилах безопасной деятельности в природе, в общении с людьми, имеет начальные представления об окружающем мире	Ребёнок имеет представления о правилах безопасной деятельности в природе, в общении с людьми, имеет начальные представления об окружающем мире	Ребёнок имеет представление о правилах безопасной деятельности в природе, в общении с людьми, имеет начальные представления об окружающем мире	Ребенок проявляет любознательность, задает вопросы взрослым и сверстникам, интересуется причинно-следственными связями, пытается самостоятельно придумывать объяснения явлениям природы и поступкам людей; склонен наблюдать, экспериментировать. Обладает начальными знаниями о себе, о природном и социальном мире, в котором он живет; знаком с произведениями детской литературы, обладает элементарными представлениями из области живой природы, естествознания, математики, истории и т.п.; ребенок способен к принятию собственных решений, опираясь на свои знания и умения в различных видах деятельности
«Первые шаги» Петербурговедение для малышей от 3 до 7 лет Г.Т. Алифанова.	Ребёнок имеет представления о понятии «страна», «город», проявляет интерес к окружающему его городскому пространству	Ребёнок имеет начальные представления о родной стране и городе, интересуется окружающим его городским пространством, ориентируется в нём	Ребёнок имеет начальные представления о родной стране и городе, интересуется их историей и культурой	Ребёнок имеет начальные представления о родной стране и городе, интересуется их историей, гордится ей, проявляет интерес к освоению новых пространств Санкт-Петербурга	

II. СОДЕРЖАТЕЛЬНЫЙ РАЗДЕЛ

Обязательная часть образовательной программы

2.1. Содержание образовательной деятельности с детьми.

Содержание Программы обеспечивает развитие личности, мотивации и способностей детей в различных видах деятельности и охватывает следующие образовательные области:

- социально-коммуникативное развитие;
- познавательное развитие;
- речевое развитие;
- художественно-эстетическое развитие;
- физическое развитие.

Содержание образовательной деятельности **обязательной части** Программы соответствует Федеральной образовательной программе дошкольного образования и строится на основе Федерального государственного стандарта дошкольного образования.

Содержание вышеуказанных образовательных областей Образовательной программы определяется возрастными и индивидуальными особенностями детей, целями и задачами Образовательной программы и реализуется в видах детской деятельности, установленных ФГОС дошкольного образования для детей от 3-х до 7-ми лет:

- игровая, включая сюжетно-ролевую игру, игру с правилами и другие виды игры,
- коммуникативная (общение и взаимодействие со взрослыми и сверстниками),
- познавательно-исследовательская (исследования объектов окружающего мира и экспериментирования с ними), а также
- восприятие художественной литературы и фольклора,
- самообслуживание и элементарный бытовой труд (в помещении и на улице),
- конструирование из разного материала, включая конструкторы, модули, бумагу, природный и иной материал,
- изобразительная (рисование, лепка, аппликация),
- музыкальная (восприятие и понимание смысла музыкальных произведений, пение, музыкально-ритмические движения, игры на детских музыкальных инструментах) и
- двигательная (овладение основными движениями) формы активности ребенка.

Все направления образовательной работы с детьми тесно взаимосвязаны и взаимно дополняют друг друга, что позволяет комплексно решать конкретные задачи во всех формах ее организации.

Образовательная работа по Образовательной программе предусматривает повышение уровня сложности и самостоятельности детей в использовании усвоенных ими навыков и умений.

2.1.1 *ОО СОЦИАЛЬНО-КОММУНИКАТИВНОЕ РАЗВИТИЕ*



2.1.2 ОО «ПОЗНАВАТЕЛЬНОЕ РАЗВИТИЕ»



2.1.3. ОО «РЕЧЕВОЕ РАЗВИТИЕ»



2.1.4 ОО «ХУДОЖЕСТВЕННО-ЭСТЕТИЧЕСКОЕ РАЗВИТИЕ»



2.1.5 ОО «ФИЗИЧЕСКОЕ РАЗВИТИЕ»



2.2 Способы, методы и средства реализации Программы



Описание форм, способов, методов и средств реализации образовательной программы дошкольного образования

Определяющими факторами при выборе форм, способов, методов реализации Образовательной программы ГБДОУ стали:

- цели и задачи содержания образовательных областей, поставленные ФГОС дошкольного образования;
- признание игры, общения и познавательно-исследовательской деятельности основными механизмами развития ребенка;
- возрастные и индивидуальные особенности детей;
- условия для создания в ГБДОУ развивающей и эмоционально комфортной для ребенка образовательной среды;
- кадровые условия реализации Образовательной программы;
- материально-технические возможности ГБДОУ;
- комплексно-тематический принцип построения образовательного процесса;
- Двухчастная модель построения образовательного процесса.

Двухчастная модель построения образовательной деятельности

Совместная взросло-детская деятельность (индивидуальная, подгрупповая и групповая формы организации образовательной работы с воспитанниками)		Свободная самостоятельная деятельность детей (свободная деятельность воспитанников в условиях созданной педагогами, в том числе совместно с детьми, предметно-развивающей образовательной среды)
Занятия	Образовательная деятельность в ходе режимных моментов	
Субъектная (партнёрская, равноправная) позиция взрослого и ребёнка		Обеспечивает выбор каждым ребёнком деятельности по интересам
Диалогическое общение взрослого с детьми		Позволяет ребёнку взаимодействовать со сверстниками или действовать индивидуально
Продуктивное взаимодействие ребёнка со взрослыми и сверстниками		Содержит в себе проблемные ситуации и направлена на самостоятельное решение ребёнком разнообразных задач
Партнёрская форма организации образовательной деятельности (возможность свободного размещения, перемещения, общения детей).		Позволяет на уровне самостоятельности освоить (закрепить, апробировать) материал, изучаемый в совместной взросло-детской деятельности

Занятия реализуются через организацию различных видов детской деятельности или их интеграцию с использованием разнообразных форм и методов работы, выбор которых осуществляется педагогами самостоятельно в зависимости от контингента детей, уровня освоения Образовательной программы и решения конкретных образовательных задач.

В режимные моменты осуществляется работа по формированию культурно-гигиенических навыков, воспитанию организованности и дисциплинированности. Образовательная деятельность с детьми происходит в процессе утреннего приема, утренней гимнастики, прогулки, приема пищи, подготовки к послеобеденному сну.

Индивидуальная работа – это деятельность педагога, воспитателя, осуществляемая с учетом особенностей развития каждого ребенка.

Самостоятельная деятельность:

- предполагает свободную деятельность воспитанников в условиях созданной педагогами (в том числе совместно с детьми) развивающей предметно-пространственной среды;
- обеспечивает выбор каждым ребенком деятельности по интересам;
- позволяет взаимодействовать со сверстниками или действовать индивидуально;
- содержит в себе проблемные ситуации и направлена на самостоятельное решение ребенком разнообразных задач;
- позволяет на уровне самостоятельности освоить (закрепить, апробировать) материал, изучаемый в совместной деятельности со взрослым.

Формы работы по формированию представлений о родном городе Санкт-Петербурге – региональный компонент

Для формирования представлений о городе используются следующие формы работы:

- наблюдения,
- экскурсии,
- игры,
- викторины,
- рассматривание картин, иллюстраций, слайдов,
- чтение литературы,
- разучивание стихов,
- организация проектной деятельности и другие.

Важно использовать формы и методы, вызывающие развитие эмоций и чувств детей по отношению к родному городу, способствующих проявлению активной деятельностной

позиции: непосредственное познание достопримечательностей родного города на прогулках и экскурсиях, чтение произведений детской литературы, в которой представлена художественно-эстетическая оценка родного края. Следует организовывать просмотр слайдов и видеофильмов о городе, которые позволяют приблизить достопримечательности к ребенку, рассмотреть их в деталях, пережить чувства удивления, восхищения. Дети старшего дошкольного возраста включаются в празднование событий, связанных с жизнью города, — День рождения города, празднование военных триумфов, памятные даты, связанные с жизнью и творчеством знаменитых горожан. Дети старшего дошкольного возраста с интересом посещают музеи родного города. Активная позиция старших дошкольников обеспечивается созданием в группе уголка краеведения, в котором ребенку предоставляется возможность действовать с картой города, рисовать, рассматривать книги и иллюстрации, создавать коллажи и макеты, играть с использованием макетов. Представление о малой родине является содержательной основой для осуществления разнообразной детской деятельности. Интеграция краеведческого содержания с разными видами деятельности детей может состоять в следующем

1. Участие детей в целевых прогулках, экскурсиях по городу обеспечивает необходимую двигательную активность и способствует сохранению и укреплению здоровья дошкольников.
2. Обсуждение с детьми правил безопасного поведения в городе («Как правильно переходить дорогу», «Что можно, чего нельзя делать на улице города» и др.).
3. Участие в совместном с воспитателем труде на прогулочной площадке (посильная уборка участка после листопада, подкормка птиц, живущих в городе).
4. Развитие эстетического восприятия и суждений в процессе чтения произведений художественной литературы о малой родине, накопление опыта участия в разговорах, беседах о событиях, происходящих в родном городе, о достопримечательностях родного города, участие в придумывании сказок и историй о достопримечательностях малой родины.
5. Рассматривание дидактических картинок, иллюстраций, отражающих отношение людей к малой родине (высаживание деревьев и цветов в городе, возложение цветов к мемориалам воинов, украшение города к праздникам и пр.).
6. Участие в проектной деятельности, продуктом которой являются журналы или газеты о малой родине, создание карт города, составление маршрутов экскурсий и прогулок по городу, коллекционирование картинок, открыток, символов, значков.
7. Обсуждение профессий родителей-горожан и составление рассказов о них.
8. Участие с родителями и воспитателями в социально значимых событиях, происходящих в городе (чествование ветеранов, социальные акции и пр.).

2.2.1 Особенности образовательной деятельности разных видов и культурных практик



2.2.2. Описание способов и направлений поддержки детской инициативы



2.3. Особенности взаимодействия педагогического коллектива с семьями воспитанников



Важнейшим условием обеспечения целостного развития личности ребенка является развитие конструктивного взаимодействия с семьей. Ведущая цель — создание необходимых условий для формирования ответственных взаимоотношений с семьями воспитанников и развития компетентности родителей (способности разрешать разные типы социально-педагогических ситуаций, связанных с воспитанием ребенка); обеспечение права родителей на уважение и понимание, на участие в жизни детского сада, обеспечение единства требований в детском саду и дома.

Родителям и воспитателям необходимо научиться видеть друг в друге полноправных партнеров, сотрудников.

Основные задачи взаимодействия детского сада с семьей:

- изучение отношения педагогов и родителей к различным вопросам воспитания, обучения, развития детей, условий организации разнообразной деятельности в детском саду и семье;
- знакомство педагогов и родителей с передовым опытом воспитания в детском саду и семье, а также с трудностями, возникающими в семейном и общественном воспитании дошкольников;
- информирование друг друга об актуальных задачах воспитания и обучения детей и о возможностях детского сада и семьи в решении данных задач;
- создание в детском саду условий для разнообразного по содержанию и формам сотрудничества, способствующего развитию конструктивного взаимодействия педагогов и родителей с детьми;

- привлечение семей воспитанников к участию в совместных с педагогами мероприятиях, организуемых в районе (городе);

•

Основные направления и формы работы с семьей.

Успешное взаимодействие возможно лишь в том случае, если детский сад знаком с воспитательными возможностями семьи ребенка, а семья имеет представление о дошкольном учреждении, которому доверяет воспитание ребенка. Это позволяет оказывать друг другу необходимую поддержку в развитии ребенка, привлекать имеющиеся педагогические ресурсы для решения общих задач воспитания. Прекрасную возможность для обоюдного познания воспитательного потенциала дают: специально организуемая социально-педагогическая диагностика с использованием бесед, анкетирования, сочинений; посещение педагогами семей воспитанников; разнообразные собрания-встречи, ориентированные на знакомство с достижениями и трудностями воспитывающих детей сторон.

Целью первых собраний-встреч является разностороннее знакомство педагогов с семьями и семей воспитанников между собой, знакомство семей с педагогами. Для снятия барьеров общения желательно использовать специальные методы, вызывающие у родителей позитивные эмоции, ориентированные на развитие доверительных отношений с педагогами. Необходимо, чтобы воспитывающие взрослые постоянно сообщали друг другу о разнообразных фактах из жизни детей в детском саду и семье, о состоянии каждого ребенка (его самочувствии, настроении), о развитии детско-взрослых (в том числе детско-родительских) отношений. Такое информирование происходит при непосредственном общении (в ходе бесед, консультаций, на собраниях, конференциях) либо опосредованно, при получении информации из различных источников: стендов, газет, журналов (рукописных, электронных), семейных календарей и пр.

Стенды. На стендах размещается стратегическая (многолетняя), тактическая (годовая) и оперативная информация. К стратегической относятся сведения о целях и задачах развития детского сада на дальнюю и среднюю перспективы, о реализуемой образовательной программе, об инновационных проектах дошкольного учреждения. К тактической информации относятся сведения о педагогах и графиках их работы, о режиме дня, о задачах и содержании воспитательно-образовательной работы в группе на год. Оперативная стендовая информация, представляющая наибольший интерес для воспитывающих взрослых, включает сведения об ожидаемых или уже прошедших событиях в группе (детском саду, районе): акциях, конкурсах, репетициях, выставках, встречах, совместных проектах, экскурсиях выходного дня и т. д. Поскольку данный вид информации быстро устаревает, ее необходимо постоянно обновлять. Стендовая информация вызывает у родителей больше интереса, если они принимают участие в ее подготовке, а также, если она отвечает информационным запросам семьи, хорошо структурирована и эстетически оформлена (используются фотографии и иллюстративный материал). Для того чтобы информация (особенно оперативная) своевременно поступала к воспитывающим взрослым, важно дублировать ее на сайте детского сада.

Совместная деятельность педагогов, родителей, детей

Определяющей целью разнообразной совместной деятельности в триаде «педагог-родители-дети» является удовлетворение не только базисных стремлений и потребностей ребенка, но и стремлений и потребностей родителей и педагогов. Совместная деятельность воспитывающих взрослых может быть организована в разнообразных традиционных и инновационных формах (праздники, вечера музыки и поэзии, вечера вопросов и ответов, прогулки, экскурсии, проектная деятельность).

№	Тематика	Сроки	Ответственные
Информационный блок			
1.	Информационные стенды для родителей в группах. Актуальная информация.	в течение учебного года	Воспитатели групп Специалисты
2.	Выставка «Галерея детского творчества»	в течение учебного года	Воспитатели групп
Диагностический блок			
1.	Анкетирование родителей: • Выявление данных о семьях воспитанников	сентябрь	воспитатели
	• Изучение мнения родителей о качестве работы педагогов ГБДОУ	май	воспитатели
Блок психолого-педагогического просвещения родителей			
1.	Родительские собрания: Общие: 1. «Основные направления работы ГБДОУ на учебный год» 2. «Итоги образовательной деятельности ГБДОУ за учебный год. Организация летней оздоровительной компании» Групповые	сентябрь май 1 раз в квартал	Заведующий, воспитатели, специалисты Воспитатели, специалисты
2.	Консультации: • Творческая мозаика	в течение учебного года	Воспитатели
	• Психологическая готовность ребёнка к школе	В сентябре, в мае	Педагог-психолог
	• Психологическое сопровождение семьи ребёнка	По запросу родителей	Педагог-психолог
	• Культура физического здоровья	в течение учебного года	Инструктор по физкультуре
	• Музыкальная палитра	в течение учебного года	Музыкальный руководитель
	• В мире прекрасного	в течение учебного года	Воспитатели
	• Спрашивайте – отвечаем	в течение учебного года	воспитатели, специалисты
3.	Информационные стенды ГБДОУ: • У нас в детском саду • Антикоррупция • ГО и ЧС • Наши достижения • Для вас, педагоги.	в течение учебного года	Заведующий, заведующий хозяйством, воспитатели

4.	Информационные стенды в группах: <ul style="list-style-type: none"> • Папки-передвижки • Советы специалистов • Выставки детских работ • Тематические консультации 	в течение учебного года	Воспитатели, специалисты
5.	Тематические праздники, вечера досугов, театральные постановки	в течение учебного года	специалисты воспитатели
6.	Открытые просмотры образовательного процесса	в течение учебного года	воспитатели, специалисты
Блок совместной деятельности коллектива ГБДОУ и родителей			
1.	Совет родителей ГБДОУ	в течение учебного года	Заведующий члены родительского комитета ГБДОУ
2.	Художественные выставки, вернисажи, экспозиции, ярмарки результатов деятельности детей, педагогов, родителей	в течение учебного года	Воспитатели Специалисты
3.	Субботники по благоустройству прогулочной территории, групповых комнат	в течение учебного года	Заведующий хозяйством воспитатели

Примерное содержание работы с семьей по образовательным областям

1. Физическое развитие

Объяснять родителям, как образ жизни семьи воздействует на здоровье ребенка.

Информировать родителей о факторах, влияющих на физическое здоровье ребенка (спокойное общение, питание, закаливание, движения). Рассказывать о действии негативных факторов (переохлаждение, перегревание, перекармливание и др.), наносящих непоправимый вред здоровью малыша. Помогать родителям сохранять и укреплять физическое и психическое здоровье ребенка.

Ориентировать родителей на совместное с ребенком чтение литературы, посвященной сохранению и укреплению здоровья, просмотр соответствующих художественных и мультипликационных фильмов.

Знакомить родителей с оздоровительными мероприятиями, проводимыми в детском саду. Разъяснять важность посещения детьми секций, студий, ориентированных на оздоровление дошкольников.

Разъяснять родителям (через оформление соответствующего раздела в «уголке для родителей», на родительских собраниях, в личных беседах, рекомендуя соответствующую литературу) необходимость создания в семье предпосылок для полноценного физического развития ребенка.

Ориентировать родителей на формирование у ребенка положительного отношения к физкультуре и спорту; привычки выполнять ежедневно утреннюю гимнастику (это лучше всего делать на личном примере или через совместную утреннюю зарядку); стимулирование двигательной активности ребенка совместными спортивными занятиями (лыжи, коньки, фитнес), совместными подвижными играми, длительными прогулками в парк или лес; создание дома спортивного уголка; покупка ребенку спортивного инвентаря (мячик, скакалка, лыжи, коньки, велосипед, самокат и т.д.); совместное чтение литературы, посвященной спорту; просмотр соответствующих художественных и мультипликационных фильмов.

Информировать родителей об актуальных задачах физического воспитания детей на разных возрастных этапах их развития, а также о возможностях детского сада в решении данных задач.

Знакомить с лучшим опытом физического воспитания дошкольников в семье и детском саду, демонстрирующим средства, формы и методы развития важных физических качеств, воспитания потребности в двигательной деятельности.

Привлекать родителей к участию в совместных с детьми физкультурных праздниках и других мероприятиях, организуемых в детском саду (а также районе, городе).

2. Социально-коммуникативно-развитие

Обращать внимание родителей на возможности развития коммуникативной сферы ребенка в семье и детском саду.

Рекомендовать родителям использовать каждую возможность для общения с ребенком, поводом для которого могут стать любые события и связанные с ними эмоциональные состояния, достижения и трудности ребенка в развитии взаимодействия с миром и др.

Показывать родителям ценность диалогического общения с ребенком, открывающего возможность для познания окружающего мира, обмена информацией и эмоциями. Побуждать родителей помогать ребенку устанавливать взаимоотношения со сверстниками, младшими детьми; подсказывать, как легче решить конфликтную (спорную) ситуацию.

Показывать родителям значение развития экологического сознания как условия всеобщей выживаемости природы, семьи, отдельного человека, всего человечества.

Знакомить родителей с опасными для здоровья ребенка ситуациями, возникающими дома, на даче, на дороге, в лесу, у водоема, и способами поведения в них. Направлять внимание родителей на развитие у детей способности видеть, осознавать и избегать опасности.

Информировать родителей о необходимости создания благоприятных и безопасных условий пребывания детей на улице, дома. Информировать родителей о том, что должны делать дети в случае непредвиденной ситуации.

Привлекать родителей к активному отдыху с детьми, расширяющему границы жизни дошкольников и формирующему навыки безопасного поведения во время отдыха. Помогать родителям планировать выходные дни с детьми, обдумывая проблемные ситуации, стимулирующие формирование моделей позитивного поведения в разных жизненных ситуациях.

Подчеркивать роль взрослого в формировании поведения ребенка. Побуждать родителей на личном примере демонстрировать детям соблюдение правил безопасного поведения на дорогах, бережное отношение к природе и т.д.

Знакомить родителей с формами работы дошкольного учреждения по проблеме безопасности детей дошкольного возраста.

Показывать родителям значение матери, отца, а также дедушек и бабушек, воспитателей, детей (сверстников, младших и старших детей) в развитии взаимодействия ребенка с социумом, понимания социальных норм поведения.

Подчеркивать ценность каждого ребенка для общества вне зависимости от его индивидуальных особенностей и этнической принадлежности.

Заинтересовывать родителей в развитии игровой деятельности детей, обеспечивающей успешную социализацию, усвоение тендерного поведения.

Помогать родителям осознавать негативные последствия деструктивного общения в семье, исключая родных для ребенка людей из контекста развития. Создавать у родителей мотивацию к сохранению семейных традиций и зарождению новых.

Сопровождать и поддерживать семью в реализации воспитательных воздействий.

Знакомить родителей с возможностями трудового воспитания в семье и детском саду; показывать необходимость навыков самообслуживания, помощи взрослым, наличия у ребенка домашних обязанностей. Знакомить с лучшим опытом семейного трудового воспитания посредством выставок, мастер-классов и других форм взаимодействия.

Побуждать близких взрослых знакомить детей с домашним и профессиональным трудом, показывать его результаты, обращать внимание на отношение членов семьи к труду. Развивать у родителей интерес к совместным с детьми проектам по изучению трудовых традиций, сложившихся в семье, а также родном городе.

Привлекать внимание родителей к различным формам совместной с детьми трудовой деятельности в детском саду и дома, способствующей формированию взаимодействия взрослых с детьми, возникновению чувства единения, радости, гордости за результаты общего труда.

Проводить совместные с родителями конкурсы, акции по благоустройству и озеленению территории детского сада, ориентируясь на потребности и возможности детей и научно-обоснованные принципы, и нормативы.

3.Речевое развитие

Показать родителям, что развитие речи - сложный процесс, в котором освоение письменной формы является лишь составной частью.

Информировать родителей об уровне речевого развития ребенка, о методах обогащения словаря, развития грамматического строя речи, звуковой культуры речи, связной речи, подготовки к освоению грамоты с учетом возрастных особенностей детей.

Показывать родителям ценность домашнего чтения, выступающего способом развития пассивного и активного словаря ребенка, словесного творчества.

Рекомендовать родителям произведения, определяющие круг семейного чтения в соответствии с возрастными и индивидуальными особенностями ребенка. Показывать методы и приемы ознакомления ребенка с художественной литературой.

Ориентировать родителей в выборе художественных и мультипликационных фильмов, направленных на развитие художественного вкуса ребенка.

Совместно с родителями проводить конкурсы, литературные гостиные и викторины, театральные мастерские. Поддерживать контакты семьи с детской библиотекой.

Привлекать родителей к проектной деятельности (особенно на стадии оформления альбомов, газет, журналов, книг, проиллюстрированных вместе с детьми). Побуждать поддерживать детское сочинительство.

4.Познавательное развитие

Обращать внимание родителей на возможности интеллектуального развития ребенка в семье и детском саду.

Ориентировать родителей на развитие у ребенка потребности к познанию, общению со взрослыми и сверстниками. Обращать их внимание на ценность детских вопросов. Побуждать находить на них ответы посредством совместных с ребенком наблюдений, экспериментов, размышлений, чтения художественной и познавательной литературы, просмотра художественных, документальных видеофильмов.

Показывать пользу прогулок и экскурсий для получения разнообразных впечатлений, вызывающих положительные эмоции и ощущения (зрительные, слуховые, тактильные и др.).

Совместно с родителями планировать, а также предлагать готовые маршруты выходного дня к историческим, памятным местам, местам отдыха горожан.

Привлекать родителей к совместной с детьми исследовательской, проектной и продуктивной деятельности в детском саду и дома, способствующей возникновению познавательной активности. Проводить совместные с семьей конкурсы, игры-викторины.

5.Художественно-эстетическое развитие

Знакомить с возможностями детского сада, а также близлежащих учреждений дополнительного образования и культуры в художественно-эстетическом развитии детей.

Поддерживать стремление родителей развивать художественную деятельность детей в детском саду и дома; организовывать выставки семейного художественного творчества, выделяя творческие достижения взрослых и детей.

Привлекать родителей к активным формам совместной с детьми деятельности, способствующим возникновению творческого вдохновения: занятиям в художественных

студиях и мастерских (рисунка, живописи, скульптуры и пр.), творческим проектам, экскурсиям и прогулкам.

Раскрывать возможности музыки как средства благоприятного воздействия на психическое здоровье ребенка. На примере лучших образцов семейного воспитания показывать родителям влияние семейного досуга (праздников, концертов, домашнего музицирования и др.) на развитие личности ребенка, детско-родительских отношений

Привлекать родителей к разнообразным формам совместной деятельности с детьми в детском саду, способствующим возникновению ярких эмоций, творческого вдохновения, развитию общения (семейные праздники, концерты).

Совместно с родителями планировать, а также предлагать готовые маршруты выходного дня в театры, детские консерватории и т.д.

2.4. Направления и задачи коррекционно-развивающей работы.



Часть программы, формируемая участниками образовательных отношений.

2.5. Содержание работы по парциальным программам

«Формирование культуры безопасности у детей от 3 до 8 лет» (Л.Л. Тимофеевой)

Программа делится на четыре раздела:

➤ **Природа и безопасность.** Содержание этого раздела связано с формированием безопасного поведения с природными объектами – растениями, животными и природными явлениями: мороз, жара, лёд, водоёмы, гроза и т.д. Знакомство с безопасным поведением в природе происходит через наблюдение, чтение художественной литературы, инсценировки, досуги. Также проводится консультативная работа с родителями, являющимися непосредственным примером поведения в природе для детей

➤ **Безопасность на улице** включает в себя правила безопасного поведения на улицах города, при переходе через дорогу, при различных ситуациях в городе, связанных с природными катаклизмами (гололёд, сосульки). Ознакомление с правилами безопасности на улице происходит через сюжетно-ролевые игры, беседы, тематические экскурсии, встречи с инспекторами ДПС, создание макетов, рисование.

➤ **Безопасность в общении** – раздел, посвящённый формированию культурного и безопасного общения со взрослыми и сверстниками. Педагог обобщает опыт детей, полученный непосредственно в общении, в чтении художественной литературы, в наблюдении за поведением взрослых, в сюжетно-ролевых играх и на основании этого обобщения совместно с детьми формирует правила коммуникации с людьми различного возраста и способах защиты своих прав.

➤ **Безопасность в помещении** включает в себя правила безопасного поведения дома, в саду, в гостях и т.д. На основании собственного опыта дошкольников, встреч с представителями разных профессий (пожарных, участкового полицейского и др), сюжетно-ролевых игр, игровых ситуаций, тематических досугов педагог формирует у дошкольников навыки безопасных манипуляций с предметами домашнего обихода и правила поведения в случае, если угрожающая жизни или здоровью ребёнка ситуация всё-таки произошла.

«Первые шаги» Петербурговедение для малышей от 3 до 7 лет (Под редакцией Г.Т. Алифановой)

I раздел: Задачи, цели работы на год.

Прописываются основные цели и задачи работы на год

II раздел: Содержание работы:

1. работа в группе:

- а) чтение художественной литературы;
- б) рассматривание картин;
- в) художественно – творческая деятельность;
- г) темы бесед с детьми, ситуации, игры, знания.

2. целевые прогулки, экскурсии;

3. работа в уголке Санкт-Петербурга;

4. оснащение педагогического процесса: наглядность в группе, подготовка атрибутов для сюжетно-ролевых игр и др.

III раздел: Работа с родителями:

- а) экскурсии, прогулки,
- б) практические задания;
- в) информация для родителей.

3.1 Психолого-педагогические условия реализации Программы



3.2 Особенности организации развивающей предметно-пространственной среды



Развивающая предметно-пространственная среда обеспечивает максимальную реализацию образовательного потенциала пространства ГБДОУ и группы, материалов, оборудования и инвентаря для развития детей дошкольного возраста в соответствии с особенностями каждого возрастного этапа, охраны и укрепления их здоровья, возможность общения и совместной деятельности детей (в том числе детей разного возраста) и взрослых, двигательной активности детей, а также возможности для уединения.

Развивающая предметно-пространственная среда должна обеспечивать реализацию различных образовательных программ;

учет национально-культурных, климатических условий, в которых осуществляется образовательная деятельность; учет возрастных особенностей детей.

Развивающей среды построена на следующих принципах:

насыщенность;

трансформируемость;

полифункциональность;

вариативность;

доступность;

безопасность.

Насыщенность среды соответствует возрастным возможностям детей и содержанию Программы.

Образовательное пространство оснащено средствами обучения и воспитания, соответствующими материалами, игровым, спортивным, оздоровительным оборудованием, инвентарем, которые обеспечивают:

игровую, познавательную, исследовательскую и творческую активность всех воспитанников, экспериментирование с доступными детям материалами (в том числе с песком и водой); двигательную активность, в том числе развитие крупной и мелкой моторики, участие в подвижных играх и соревнованиях;

эмоциональное благополучие детей во взаимодействии с предметно-пространственным окружением; возможность самовыражения детей.

Для детей образовательное пространство предоставляет необходимые и достаточные возможности для движения, предметной и игровой деятельности с разными материалами.

Трансформируемость пространства дает возможность изменений предметно-пространственной среды в зависимости от образовательной ситуации, в том числе от меняющихся интересов и возможностей детей;

Полифункциональность материалов позволяет разнообразно использовать различные составляющие предметной среды: детскую мебель, маты, мягкие модули, ширмы, природные материалы, пригодные в разных видах детской активности (в том числе в качестве предметов-заместителей в детской игре).

Вариативность среды позволяет создать различные пространства (для игры, конструирования, уединения и пр.), а также разнообразный материал, игры, игрушки и оборудование, обеспечивают свободный выбор детей.

Игровой материал периодически сменяется, что стимулирует игровую, двигательную, познавательную и исследовательскую активность детей.

Доступность среды создает условия для свободного доступа детей к играм, игрушкам, материалам, пособиям, обеспечивающим все основные виды детской активности;

исправность и сохранность материалов и оборудования.

Безопасность предметно-пространственной среды обеспечивает соответствие всех ее элементов требованиям по надежности и безопасности их использования.

Развивающая предметно-пространственная среда ГБДОУ № 12

Помещение	Предназначение	Оснащение развивающей предметно-пространственной среды.
Музыкально- - физкультурный зал	Проведение занятий по музыке, физической культуре, досугов, праздников, развлечений.	Пианино, музыкальные инструменты (шумовые, металлофоны, колокольчики, треугольники, ударные инструменты), куклы для представлений, различная атрибутика для танцев и спектаклей, ширма, спортивный инвентарь, мячи для фитбола.
Творческая мастерская	Проведение занятий по изобразительной деятельности, совместная деятельность с детьми по художественно-эстетической направленности	Материал для изобразительной деятельности, различная бумага, краски, карандаши, природный и бросовый материал, столы для рисования песком.
Интерактивный кабинет	Проведение занятий в различных образовательных областях, проведение совместной деятельности с детьми	Интерактивные столы.
Музей живой науки	Проведение занятий по окружающему миру, опытно-экспериментальной	Пособия и расходные материалы для опытно-экспериментальной деятельности

	деятельности, мастер-классов для родителей	
Групповые помещения	Конструирование	Различные конструкторы, игрушки для «оживления» построек детей.
	Сюжетно-ролевые игры для мальчиков	Машины, конструкторы, игрушки для «оживления» построек, одежда для переодевания (военный, полицейский, водитель и тд), инструменты.
	Сюжетно-ролевые игры для девочек	Стеллажи «Парикмахерская», «Кухня», «магазин», оснащённые соответствующей возрасту атрибутикой, уголок ряжения
	Познавательно-исследовательская деятельность	Природный и бросовый материал, ёмкости различных размеров, воронки, пипетки, соответствующая возрасту атрибутика для оптических экспериментов, коллекции тканей, бумаги, листиков.
	Изучение художественной литературы	Стеллажи с книгами
	Театрализация	Различные виды театров (бибабо, пальчиковый, шагающий, магнитный, настольный), ширмы
	Речевое развитие	Плакаты, различные развивающие игры, соответствующие возрасту, книги
	Познавательное развитие	Природный, бросовый материал, календарь природы, различные коллекции, развивающие игры, соответствующие возрасту, книги, наборы для экспериментирования, плакаты, наглядные пособия.
	Продуктивные виды деятельности	Достаточное количество различной бумаги, карандашей, фломастеров, мелков, красок, кисточек, пластилина.
Коридоры ГБДОУ	Приём детей	Наглядная информация, сезонные украшения

3.3. [Примерный перечень художественной литературы для реализации Программы.](#)



3.4. [Примерный перечень музыкальных произведений.](#)



3.5. [Примерный перечень произведений изобразительного искусства.](#)



3.6. [Примерный перечень анимационных произведений.](#)



3.7. [Кадровые условия реализации Программы](#)



ДОУ должно быть укомплектовано квалифицированными кадрами, в т. ч. руководящими, педагогическими, учебно-вспомогательными, административно-хозяйственными работниками. Согласно Единому квалификационному справочнику должностей руководителей, специалистов и служащих:

– к педагогическим работникам относятся такие специалисты, как воспитатель, инструктор по физической культуре, музыкальный руководитель, методист, педагог-психолог.

– к учебно-вспомогательному персоналу относятся такие специалисты, как помощник воспитателя.

Программа предоставляет право ГБДОУ самостоятельно определять потребность в педагогических работниках и формировать штатное расписание по своему усмотрению, исходя из особенностей реализуемых образовательных программ дошкольного образования, контекста их реализации и потребностей.

Реализация Программы осуществляется:

1) Педагогическими работниками в течение всего времени пребывания воспитанников в ГБДОУ.

2) Учебно-вспомогательными работниками в группе с 8.00 до 17.00.

3) Инструктором по физической культуре, музыкальным руководителем, педагогом-психологом согласно режиму дня воспитанников и расписанию совместной деятельности.

Каждая группа непрерывно сопровождается одним учебно-вспомогательным работником.

Реализация Программы требует от ГБДОУ осуществления управления, ведения бухгалтерского учета, финансово-хозяйственной и хозяйственной деятельности, организации необходимого медицинского обслуживания. Для решения этих задач руководитель ГБДОУ заключает договора гражданско-правового характера и совершает иные действия в рамках своих полномочий.

В целях эффективной реализации Программы в ГБДОУ созданы условия для профессионального развития педагогических и руководящих кадров, в т. ч. их дополнительного профессионального образования, обеспечивается консультативная поддержка руководящих и педагогических работников по вопросам образования детей.

В ДОУ осуществляется организационно-методическое сопровождение процесса реализации Программы

3.8. *Примерный режим и распорядок дня в дошкольных группах.*



Часть программы, формируемая участниками образовательных отношений

3.9. Планирование образовательной деятельности

Планирование образовательной деятельности в ГБДОУ детском саду № 12 осуществляется в соответствии с Программой, условиями осуществления образовательной деятельности, потребностями и интересами воспитанников, их возможностей, запросов родителей (законных представителей) детей, возможностей материально-технического и кадрового обеспечения ГБДОУ. Планирование ГБДОУ направлено на его развитие и совершенствование, расширение и обогащение развивающей предметно-пространственной среды, улучшение информационно-методической поддержки педагогического состава.

Планирование ГБДОУ учитывает мониторинг качества образовательных услуг и развивающий анализ результатов освоения Программы воспитанниками.

Примерный баланс различных видов деятельности в группах в течение дня

Оптимальные условия для развития ребенка – это продуманное соотношение свободной, регламентированной и нерегламентированной (совместная деятельность педагогов и детей и самостоятельная деятельность детей) форм деятельности ребенка. Образовательная деятельность вне занятий обеспечивает максимальный учет особенностей и возможностей ребенка, его интересы и склонности. В течение дня во всех возрастных группах ГБДОУ предусмотрен определенный баланс различных видов деятельности:

Примерный баланс различных видов деятельности в группах в течение дня

Возраст детей	Регламентируемая деятельность (Занятия)	Нерегламентированная деятельность, час	
		совместная деятельность	самостоятельная деятельность
3 - 4 года	30 мин по 15 мин	6,0 - 6,5	3 - 4
4 - 5 лет	40 мин по 20 мин	5,0 - 5,5	3 - 3,5
5 – 6 лет	1 час 15 мин по 25 мин (в случае, если третье занятие организуется во второй половине дня)	4,5 – 5,0	2,5 – 3,5
6 - 7 лет	1 час 30 мин по 30 мин	4,5 – 5,0	2,5 - 3

Формы организации занятий: подгрупповые, фронтальные, индивидуальные.

Максимально допустимый объем образовательной нагрузки соответствует санитарно - эпидемиологическим правилам и нормативам (Постановление Главного государственного санитарного врача Российской Федерации от 28.09.2020 №28 «Об утверждении санитарных правил СП 2.4.3648-20 «Санитарно- эпидемиологические требования к организации воспитания и обучения, отдыха и оздоровления молодежи»)»

УЧЕБНЫЙ ПЛАН
по реализации Образовательной программы дошкольного образования
ГБДОУ детский сад № 12 Адмиралтейского района Санкт-Петербурга

Образовательные области Деятельность Виды деятельности	группа общеразвивающей направленности для детей от 3 до 4 лет			группа общеразвивающей направленности для детей от 4 и до 5 лет.			группа общеразвивающей направленности для детей от 5 до 6 лет			группа общеразвивающей направленности для детей от 6 до 7 лет		
	Неделя	Месяц	Год	Неделя	Месяц	Год	Неделя	Месяц	Год	Неделя	Месяц	Год
ОО «Познавательное развитие»	2	8	72	2	8	72	2	8	72	3	12	108
Познавательно-исследовательская деятельность	В рамках занятий, совместной и индивидуальной работы с детьми											
Приобщение к социокультурным ценностям.	Ежедневно в рамках занятий, совместной деятельности, игровой деятельности, в ходе режимных моментов, индивидуальной работы с детьми, работы с семьями воспитанников.											
Формирование элементарных математических представлений	1	4	36	1	4	36	1	4	36	2	8	72
Ознакомление с окружающим миром	1	4	36	1	4	36	1	4	36	1	4	36
ОО «Речевое развитие»	1	4	36	1	4	36	2	8	72	2	8	72
Развитие речи.	1	4	36	1	4	36	1	4	36	1	4	36
Основы грамотности	-	-	-	-	-	-	1	4	36	1	4	36
Ознакомление с художественной литературой.	Ежедневно в рамках занятий, в ходе режимных моментов, в совместной и индивидуальной деятельности с детьми.											
ОО «Художественно-	4	16	144	4	16	144	5	20	180	5	20	180

эстетическое развитие».												
Изобразительная деятельность (Рисование).	1	4	36	1	4	36	2	4	36	2	4	36
Изобразительная деятельность (Лепка)	1/2	2	18	1/2	2	18	1/2	2	18	1/2	2	18
Изобразительная деятельность (Аппликация)	1/2	2	18	1/2	2	18	1/2	2	18	1/2	2	18
Музыкальная развитие	2	8	72	2	8	72	2	8	72	2	8	72
ОО «Физическое развитие».	3	12	108	3	12	108	3	12	108	3	12	108
Физическая культура	3	12	108	3	12	108	3	12	108	3	12	108
Формирование основ здорового образа жизни	Ежедневно в рамках занятий, совместной и индивидуальной деятельности с детьми, в ходе режимных моментов и работы с семьями воспитанников.											
Двигательная активность	Ежедневно в рамках занятий, совместной и индивидуальной деятельности с детьми, в ходе режимных моментов											
ОО «Социально-коммуникативное развитие»	Ежедневно в рамках занятий, совместной деятельности, игровой деятельности, в ходе режимных моментов, индивидуальной работы с детьми, работы с семьями воспитанников.											
Социализация, развитие общения, нравственное воспитание.												
Ребенок в семье и сообществе, патриотическое воспитание.												

Самообслуживание, самостоятельность, трудовое воспитание.												
Формирование основ безопасности.												
Итого	10	40	360	10	40	360	12	48	432	13	52	468
Объём образовательной нагрузки	2 часа 30 минут	10 часов	90 часов	3 часа 20 минут	13 часов 20 минут	120 часов	5 часов	20 часов	180 часов	6 часов 30 минут	26 часов	234 часа

Продолжительность занятия:

- для детей 4-го года жизни - не более 15 минут,
- для детей 5-го года жизни - не более 20 минут,
- для детей 6-го года жизни - не более 25 минут,
- для детей 7-го года жизни - не более 30 минут.

Максимально допустимый объем образовательной нагрузки в первой половине дня

- в младшей и средней группах не превышает 30 и 40 минут соответственно,
- в старшей группе 45 минут,
- в подготовительной группе – 1.5 часа

В середине времени, отведенного на занятие, проводят физкультминутку, динамическую паузу и т.п. Перерывы между периодами занятиями – не менее 10 минут.

Занятия с детьми старшего дошкольного возраста осуществляется во второй половине дня после дневного сна, но не чаще 2-3 раз в неделю. Их продолжительность составляет не более 25-30 минут в день. В середине занятия статического характера проводят физкультминутку.

Расписание образовательной деятельности
группы общеразвивающей направленности для воспитанников от 3 лет до 4 лет.

День недели	Утро		Вечер	
ПН	08.40-08.55	ОО* «Физическое развитие» Физическая культура		
	09.10-09.25	ОО «Познавательное развитие» Ознакомление с окружающим миром		
ВТ	08.40-08.55	ОО «Художественно-эстетическое развитие» Музыка (с воспитателем)		
	09.10-09.25	ОО «Художественно-эстетическое развитие» Лепка/аппликация		
СР	08.40-08.55	ОО «Физическое развитие» Физическая культура	16.30 – 16.45 (нечётная среда)	Физкультурный досуг
	09.10-09.25	ОО «Речевое развитие» Развитие речи		
ЧТ	08.40 - 08.55	ОО «Физическое развитие» Физическая культура		
	09.10-09.25	ОО «Познавательное развитие» ФЭМП		
ПТ	08.40-08.55	ОО «Художественно-эстетическое» Музыка со специалистом		
	09.10-09.25	ОО «Художественно-эстетическое развитие» Рисование		
Итого		10		

*Обозначения: * ОО – образовательная область ** нечётная/чётная неделя месяца.
 Объём образовательной нагрузки в неделю 2 часа 30 минут.*

Расписание образовательной деятельности
группы общеразвивающей направленности для воспитанников от 4 лет до 5 лет.

День недели	Утро		Вечер	
ПН	08.35 - 08.55	ОО «Познавательное развитие» Ознакомление с окружающим миром		
	09.05 - 09.25	ОО* «Физическое развитие» Физическая культура		
ВТ	08.35 - 08.55	ОО «Художественно-эстетическое развитие» Лепка/аппликация		
	09.05 - 09.25	ОО «Художественно-эстетическое развитие» Музыка (с воспитателем)		
СР	08.35 - 08.55	ОО «Речевое развитие» Развитие речи	16.30 – 16.50 (чётная среда)	Физкультурный досуг
	09.05 - 09.25	ОО «Физическое развитие» Физическая культура		
ЧТ	08.35 - 08.55	ОО «Познавательное развитие» ФЭМП		
	09.05 - 09.25	ОО «Физическое развитие» Физическая культура		
ПТ	08.35 - 08.55	ОО «Художественно-эстетическое развитие» Рисование		
	09.05 - 09.25	ОО «Художественно-эстетическое развитие» Музыка со специалистом		
Итого		10		

*Обозначения: * ОО – образовательная область ** нечётная/чётная неделя месяца.
 Объём образовательной нагрузки в неделю 3 часа 20 минут*

Расписание образовательной деятельности
группы общеразвивающей направленности для воспитанников от 5 до 6 лет.

День недели	Утро		Вечер	
ПН	08.50 - 09.15 09.35 - 10.00	ОО «Познавательное развитие» Ознакомление с окружающим миром ОО* «Физическое развитие» Физическая культура	15.50 – 16.15	ОО «Художественно-эстетическое развитие» Рисование
ВТ	08.50 - 09.15 11.00 – 11.25	ОО «Речевое развитие» Подготовка к грамоте (1 подгруппа) ОО «Художественно-эстетическое развитие» Музыка	15.50 – 16.15	ОО «Художественно-эстетическое развитие» Лепка/аппликация
СР	08.50 - 09.15 09.35 - 10.00	ОО «Познавательное развитие» ФЭМП ОО «Физическое развитие» Физическая культура	15.50 – 16.15 (нечётная среда)	Физкультурный досуг
ЧТ	08.50 - 09.15 09.35 - 10.00	ОО «Речевое развитие» Подготовка к грамоте (2 подгруппа) ОО «Физическое развитие» Физическая культура	15.50 – 16.15	ОО «Художественно-эстетическое развитие» Рисование
ПТ	08.50 - 09.15 09.35 - 10.00	ОО «Речевое развитие» Развитие речи ОО «Художественно-эстетическое развитие» Музыка		
Итого		12		

*Обозначения: * ОО – образовательная область ** нечётная/чётная неделя месяца.
 Объём образовательной нагрузки в неделю 5 часов*

Расписание образовательной деятельности
группа общеразвивающей направленности для воспитанников от 6 до 7 лет.

День неде ли	Утро		Вечер	
	ПН	08.50 - 09.20	ОО «Познавательное развитие» Ознакомление с окружающим миром	15.50 – 16.20
10.10 – 10.40		ОО* «Физическое развитие» Физическая культура		
ВТ	09.20 - 09.50	ОО «Речевое развитие» Подготовка к грамоте (1 подгруппа)	15.50 – 16.20	ОО «Речевое развитие» Развитие речи
	11.35 – 12.05	ОО «Художественно-эстетическое развитие» Музыка		
СР	08.50 - 09.20	ОО «Познавательное развитие» ФЭМП	15.50 – 16.20 (чётная среда)	Физкультурный досуг
	10.10 – 10.40	ОО «Физическое развитие» Физическая культура		
ЧТ	09.20 – 09.50	ОО «Речевое развитие» Подготовка к грамоте (2 подгруппа)	15.50 – 16.20	ОО «Художественно-эстетическое развитие» Лепка/аппликация
	10.10 – 10.40	ОО «Физическое развитие» Физкультура		
ПТ	08.50 - 09.20	ОО «Познавательное развитие» ФЭМП	15.50 – 16.20	ОО «Художественно-эстетическое развитие» Рисование
	10.10 – 10.40	ОО «Художественно-эстетическое развитие» Музыка		
Итого	13			

Обозначения: * ОО – образовательная область ** нечётная/чётная неделя месяца.
 Объём образовательной нагрузки в неделю 6 часов 30 минут

3.10. Режим дня и распорядок

Режим пребывания детей в ГБДОУ включает в себя:

- четыре приёма пищи, которые организуются в групповой ячейке. С целью учёта индивидуальных особенностей каждого ребёнка, детям даётся возможность кушать в своём темпе.
- Две прогулки каждый день в течение учебного года (в общей сложности не менее 3 часов) и три – в период летней оздоровительной компании (в общей сложности более 3 часов).
- Дневной сон (не менее 2,5 часов в день), с целью учёта индивидуальных особенностей каждого ребёнка реализуется постепенный подъём детей.
- Занятия педагога с детьми организуются согласно нормам действующего СанПиН и рекомендациям ФГОС ДО. Максимально допустимое время занятий с детьми четвёртого года жизни – 15 минут, с детьми пятого года жизни – 20 минут, с детьми 6 года жизни – 25 минут, с детьми седьмого года жизни – 30 минут. занятия для младших дошкольников (детей 3-4 лет) организуются только в утренний период времени, для старших дошкольников (детей 5-7 лет) возможна организация занятий в после тихого часа.
- В середине учебного года (в январе) для в ГБДОУ организованы двухнедельные каникулы, на протяжении которых с детьми проводятся занятия только оздоровительного и художественно-эстетического цикла
- В рамках сохранения здоровья и формирования начальных представлений детей о здоровом образе жизни в ГБДОУ соблюдается режим двигательной активности детей, предусмотрены закалывающие процедуры, различные виды гимнастик (для глаз, дыхательная гимнастика и т.д.), физкульт минутки в середине статичных занятий, подвижные игры на прогулке и в зале, игры средней подвижности в группе.

Правильный режим дня – это рациональная продолжительность и разумное чередование различных видов деятельности и отдыха детей в течение всего пребывания в ГБДОУ.

Главным принципом построения режима дня является его соответствие возрастным психофизическим особенностям детей и возможность в рамках единого режима подстраиваться под индивидуальные особенности каждого ребёнка для достижения наибольшего эмоционального комфорта пребывания детей в ГБДОУ.

В ГБДОУ разработаны следующие виды режимов:

Режим дня основной на каждую возрастную группу применяется в течение учебного года.

Режим дня, щадящий для воспитанников, перенесших заболевания различного генеза, вышедших после длительного отпуска или нуждающихся в особом уходе по каким-либо другим причинам. Особенностью этого режима является профилактика повышенной утомляемости, продление времени на режимные моменты, сокращение времени физических, интеллектуальных и эмоциональных нагрузок.

Режим дня основной на случай плохой погоды применяется в течение учебного года при погодных условиях, при которых согласно действующему СанПиН прогулка с детьми должна быть отменена или сокращена. В данном режиме предусмотрена организация подвижных игр в физкультурно-музыкальном зале.

Режим дня гибкий, используемый в период летней оздоровительной компании и адаптации после летних каникул направлен в первую очередь на оздоровление детей, в нём предусмотрено три прогулки (включая утренний приём детей на улице и проведение на улице зарядки), и совместная деятельность физкультурно-оздоровительного и художественно-эстетического цикла вместо занятий. Режим дня гибкий на случай плохой погоды применяется в период летней оздоровительной компании и в период адаптации к детскому саду после лета в дни, когда погодные условия, согласно действующему СанПиН не позволяют выйти на улицу. В этом режиме предусмотрена организация подвижных игр в музыкально-физкультурном зале.

Также в ГБДОУ разработаны режимы двигательной активности на все возрастные группы.

Режим дня основной группы общеразвивающей направленности для детей от 3 до 4 лет.

Государственного бюджетного дошкольного образовательного учреждения детский сад общеразвивающего вида № 12 Адмиралтейского района Санкт-Петербурга (ГБДОУ детский сад № 12 Адмиралтейского района Санкт-Петербурга)

Элементы режима	Время
Утренний фильтр, приём, осмотр, игровая деятельность, индивидуальная работа.	07.00 – 07.40
Утренняя гимнастика	07.40 – 07.50
Подготовка к завтраку	07.50 – 08.00
Завтрак	08.00 – 08.25
Игры, подготовка к занятию	08.25 – 08.40
Пн., ср., чт. - занятие по физической культуре	08.40 – 08.55
Вт – занятие по музыкальному развитию с воспитателем	
Пт – занятие по музыкальному развитию с музыкальным руководителем	
Возвращение в группу, подготовка к занятию	08.55 – 09.10
Занятие (в группе)	09.10 – 09.25
Подготовка ко второму завтраку	09.25 – 09.40
Второй завтрак	09.40 – 09.50
Подготовка к прогулке, прогулка	09.50 – 11.30
Возвращение с прогулки, чтение художественной литературы, подготовка к обеду	11.30 – 12.00
Обед	12.00 – 12.30
Подготовка ко сну, дневной сон	12.30 – 15.00
Постепенный подъём, воздушные, водные процедуры, бодрящая гимнастика, самостоятельная деятельность.	15.00 – 15.40
Горячий полдник	15.40 – 16.10
Досуговая деятельность, самостоятельная деятельность, совместная деятельность	16.10 – 17.40
В нечётную среду – физкультурный досуг (16.30 – 16.45)	
Подготовка к прогулке, прогулка, уход детей домой.	17.40 – 19.00

Время пребывания детей в группе: с 7.00 – 19.00

**Режим дня щадящий группы общеразвивающей направленности для детей от 3 до 4 лет
Государственного бюджетного дошкольного образовательного учреждения детский сад
общеразвивающего вида № 12 Адмиралтейского района Санкт-Петербурга
(ГБДОУ детский сад № 12 Адмиралтейского района Санкт-Петербурга)**

Элементы режима	Время
Утренний фильтр, приём, осмотр, игровая деятельность, индивидуальная работа.	07.00 – 07.40
Утренняя гимнастика	07.40 – 07.50
<i>Снижение нагрузки за счёт уменьшения количества упражнений, темпа выполнения упражнений.</i>	
Подготовка к завтраку	07.50 – 08.00
Завтрак	08.00 – 08.25
Игры, подготовка к занятию	08.25 – 08.40
Пн., ср., чт. - занятие по физической культуре	08.40 – 08.55
Вт – занятие по музыкальному развитию с воспитателем	
Пт – занятие по музыкальному развитию с музыкальным руководителем	
<i>Снижение нагрузки за счёт уменьшения количества упражнений, темпа выполнения упражнений.</i>	
Возвращение в группу, подготовка к занятию	08.55 – 09. 10
Занятие (в группе)	09.10 – 09.25
<i>Снижение нагрузки, следить за внешними признаками утомляемости</i>	
Подготовка ко второму завтраку	09.25 – 09.40
Второй завтрак	09.40 – 09.50
Подготовка к прогулке, прогулка	09.50 – 11.30
<i>Необходимо одевать на прогулку последними, а раздевать первыми</i>	
Возвращение с прогулки, чтение художественной литературы, подготовка к обеду	11.30 – 12.00
Обед	12.00 – 12.30
Подготовка ко сну, дневной сон	12.30 – 15.00
<i>Необходимо укладывать первыми, а поднимать - последними</i>	
Постепенный подъём, воздушные, водные процедуры, бодрящая гимнастика, самостоятельная деятельность.	15.00 – 15.40
Горячий полдник	15.40 – 16.10
Досуговая деятельность, самостоятельная деятельность, совместная деятельность	16.10 – 17.40
В нечётную среду – физкультурный досуг (16.30 – 16.45)	
Подготовка к прогулке, прогулка, уход детей домой.	17.40 – 19.00
<i>Необходимо одевать на прогулку последними, а раздевать первыми</i>	

Время пребывания в группе с 07.00 до 19.00

**Режим дня основной на случай плохой погоды группы общеразвивающей направленности
для детей от 3 до 4 лет**

**Государственного бюджетного дошкольного образовательного учреждения детский сад
общеразвивающего вида № 12 Адмиралтейского района Санкт-Петербурга
(ГБДОУ детский сад № 12 Адмиралтейского района Санкт-Петербурга)**

Элементы режима	Время		
Утренний фильтр, приём, осмотр, игровая деятельность, индивидуальная работа.	07.00 – 07.40		
Утренняя гимнастика	07.40 – 07.50		
Подготовка к завтраку	07.50 – 08.00		
Завтрак	08.00 – 08.25		
Игры, подготовка к занятию	08.25 – 08.40		
Пн., ср., чт. - занятие по физической культуре	08.40 – 08.55		
Вт – занятие по музыкальному развитию с воспитателем			
Пт – занятие по музыкальному развитию с музыкальным руководителем			
Возвращение в группу, подготовка к занятию	08.55 – 09. 10		
Занятие (в группе)	09.10 – 09.25		
Подготовка ко второму завтраку	09.25 – 09.40		
Второй завтрак	09.40 – 09.50		
	Пн, ср, пт	вт	чт
Совместная и самостоятельная деятельность в группе	09.50 – 10.50	09.50 – 10.35	09.50 – 11.30
Совместная деятельность в спортивно-музыкальном зале	10.50 – 11.10	10.35 – 10.50	-
Организация игровой деятельности в группе	11.10 – 11.30	10.50 – 11.30	-
Чтение художественной литературы, подготовка к обеду	11.30 – 12.00		
Обед	12.00 – 12.30		
Подготовка ко сну, дневной сон	12.30 – 15.00		
Постепенный подъём, воздушные, водные процедуры, бодрящая гимнастика, самостоятельная деятельность.	15.00 – 15.40		
Горячий полдник	15.40 – 16.10		
	Все дни	Нечётная среда	
Совместная и самостоятельная деятельность в группе	16.10 – 17.40	16.10 – 16.30	
Физкультурный досуг	-	16.30 – 16.45	
Организация игр в спортивно-музыкальном зале	17.40 – 18.10	-	
Игры, индивидуальная работа, уход детей домой	18.10 – 19.00	16.45 – 19.00	

Время пребывания детей в группе: с 7.00 – 19.00

**Режим дня гибкий (в летний оздоровительный период и период адаптации* к детскому саду)
 группы общеразвивающей направленности для детей от 3 до 4 лет
 Государственного бюджетного дошкольного образовательного учреждения детский сад
 общеразвивающего вида № 12 Адмиралтейского района Санкт-Петербурга
 (ГБДОУ детский сад № 12 Адмиралтейского района Санкт-Петербурга)**

Элементы режима	Время	
Утренний фильтр, приём, осмотр, игровая деятельность, индивидуальная работа (на прогулке)	07.00 – 07.30	
Утренняя гимнастика (на прогулке)	07.30 – 07.40	
Возвращение с прогулки, подготовка к завтраку	07.40 – 08.00	
Завтрак	08.00 – 08.25	
	Пн	Все дни
Совместная и самостоятельная деятельность в группе	08.25 – 09.20	08.25 – 08.40
Совместная деятельность в зале Ср, чт – инструктор по физической культуре Вт – воспитатель, пт – музыкальный руководитель	-	08.40 – 08.55
Совместная и самостоятельная деятельность в группе	-	08.55 – 09.20
Второй завтрак	09.20 – 09.30	
Подготовка к прогулке, прогулка (Пн – физическая культура на улице 10.30 – 10.45)	09.30 – 11.30	
Возвращение с прогулки, чтение художественной литературы, подготовка к обеду	11.30 – 12.00	
Обед	12.00 – 12.30	
Подготовка ко сну, дневной сон	12.30 – 15.00	
Постепенный подъём, воздушные, водные процедуры, бодрящая гимнастика, самостоятельная деятельность.	15.00 – 15.40	
Горячий полдник	15.40 – 16.10	
	Все дни	Нечётная ср
Совместная и самостоятельная деятельность в группе	16.10 – 17.20	16.10 – 16.25
Физкультурный досуг	-	16.25 – 16.40
Совместная и самостоятельная деятельность в группе	-	16.40 – 17.40
Подготовка к прогулке, прогулка, уход детей домой	17.20 – 19.00	17.40 – 19.00

Время пребывания детей в группе: с 7.00 – 19.00

*** По желанию родителей в период адаптации ребёнок может находиться в саду не полный день, а несколько часов. По мере привыкания длительность пребывания в детском саду увеличивается.**

**Режим дня гибкий (в летний оздоровительный период и период адаптации* к детскому саду) на случай плохой погоды группы общеразвивающей направленности для детей от 3 до 4 лет
Государственного бюджетного дошкольного образовательного учреждения детский сад общеразвивающего вида
№ 12 Адмиралтейского района Санкт-Петербурга
(ГБДОУ детский сад № 12 Адмиралтейского района Санкт-Петербурга)**

Элементы режима	Время		
Утренний фильтр, приём, осмотр, игровая деятельность, индивидуальная работа.	07.00 – 07.40		
Утренняя гимнастика	07.40 – 07.50		
Подготовка к завтраку	07.50 – 08.00		
Завтрак	08.00 – 08.25		
Игры, подготовка к занятию	08.25 – 08.40		
Совместная деятельность в музыкально-спортивном зале (пн, ср, чт, пт – со специалистом, вт – с воспитателем)	08.40 – 08.55		
Совместная и самостоятельная деятельность в группе	08.55 – 09.40		
Второй завтрак	09.40 – 09.50		
	Пн, ср, пт	вт	чт
Совместная и самостоятельная деятельность в группе	09.50 – 10.50	09.50 – 10.35	09.50 – 11.30
Организация игр в спортивно-музыкальном зале	10.50 – 11.10	10.35 – 10.50	-
Организация игровой деятельности в группе	11.10 – 11.30	10.50 – 11.30	-
Чтение художественной литературы, подготовка к обеду	11.30 – 12.00		
Обед	12.00 – 12.30		
Подготовка ко сну, дневной сон	12.30 – 15.00		
Постепенный подъём, воздушные, водные процедуры, бодрящая гимнастика, самостоятельная деятельность.	15.00 – 15.40		
Горячий полдник	15.40 – 16.10		
	Все дни	Нечётная ср	Чётная ср
Совместная и самостоятельная деятельность в группе	16.10 – 17.40	16.10 – 16.25	16.10 – 17.00
Физкультурный досуг	-	16.25 – 16.40	-
Организация игр в спортивно-музыкальном зале	17.40 – 18.10	-	17.00 – 17.30
Игры, индивидуальная работа, уход детей домой	18.10 – 19.00	16.40 – 19.00	17.30 – 19.00

Время пребывания детей в группе: с 7.00 – 19.00

*** По желанию родителей в период адаптации ребёнок может находиться в саду не полный день, а несколько часов. По мере привыкания длительность пребывания в детском саду увеличивается.**

Режим дня основной группы общеразвивающей направленности для детей от 4 до 5 лет.

Государственного бюджетного дошкольного образовательного учреждения детский сад общеразвивающего вида № 12 Адмиралтейского района Санкт-Петербурга (ГБДОУ детский сад № 12 Адмиралтейского района Санкт-Петербурга)

Элементы режима	Время
Утренний фильтр, приём, осмотр, игровая деятельность, индивидуальная работа.	07.00 – 07.40
Утренняя гимнастика	07.40 – 07.50
Подготовка к завтраку	07.50 – 08.00
Завтрак	08.00 – 08.25
Игры, подготовка к занятию	08.25 – 08.35
Занятие (в группе)	08.35 – 08.55
Подготовка к занятию	08.55 – 09.05
Пн., ср., чт. – занятие по физической культуре	09.05 – 09.25
Вт занятие по музыкальному развитию с воспитателем	
Пт занятие по музыкальному развитию с музыкальным руководителем	
Подготовка ко второму завтраку	09.25 – 09.40
Второй завтрак	09.40 – 09.50
Подготовка к прогулке, прогулка	09.50 – 11.40
Возвращение с прогулки, чтение художественной литературы, подготовка к обеду	11.40 – 12.00
Обед	12.00 – 12.30
Подготовка ко сну, дневной сон	12.30 – 15.00
Постепенный подъём, воздушные, водные процедуры, бодрящая гимнастика, самостоятельная деятельность.	15.00 – 15.40
Горячий полдник	15.40 – 16.10
Досуговая деятельность, самостоятельная деятельность, совместная деятельность В четную среду физкультурный досуг (16.30 – 16.50)	16.10 – 17.50
Подготовка к прогулке, прогулка, уход детей домой.	17.50 – 19.00

Время пребывания детей в группе: с 7.00 – 19.00

Режим дня щадящий группы общеразвивающей направленности для детей от 4 до 5 лет.

**Государственного бюджетного дошкольного образовательного учреждения детский сад общеразвивающего вида № 12 Адмиралтейского района Санкт-Петербурга
(ГБДОУ детский сад № 12 Адмиралтейского района Санкт-Петербурга)**

Элементы режима	Время
Утренний фильтр, приём, осмотр, игровая деятельность, индивидуальная работа.	07.00 – 07.40
Утренняя гимнастика	07.40 – 07.50
<i>Снижение нагрузки за счёт уменьшения количества упражнений, темпа выполнения упражнений.</i>	
Подготовка к завтраку	07.50 – 08.00
Завтрак	08.00 – 08.25
Игры, подготовка к занятию	08.25 – 08.35
Занятие (в группе)	08.35 – 08.55
<i>Снижение нагрузки, следить за внешними признаками утомляемости</i>	
Подготовка к занятию	08.55 – 09.05
Пн., ср., чт. – занятие по физической культуре	09.05 – 09.25
Вт занятие по музыкальному развитию с воспитателем	
Пт занятие по музыкальному развитию с музыкальным руководителем	
<i>Снижение нагрузки за счёт уменьшения количества упражнений, темпа выполнения упражнений.</i>	
Подготовка ко второму завтраку	09.25 – 09.40
Второй завтрак	09.40 – 09.50
Подготовка к прогулке, прогулка	09.50 – 11.40
<i>Необходимо одевать на прогулку последними, а раздевать первыми</i>	
Возвращение с прогулки, чтение художественной литературы, подготовка к обеду	11.40 – 12.00
Обед	12.00 – 12.30
Подготовка ко сну, дневной сон	12.30 – 15.00
<i>Необходимо укладывать первыми, а поднимать - последними</i>	
Постепенный подъём, воздушные, водные процедуры, бодрящая гимнастика, самостоятельная деятельность.	15.00 – 15.40
Горячий полдник	15.40 – 16.10
Досуговая деятельность, самостоятельная деятельность, совместная деятельность В четную среду физкультурный досуг (16.30 – 16.50)	16.10 – 17.50
Подготовка к прогулке, прогулка, уход детей домой.	17.50 – 19.00
<i>Необходимо одевать на прогулку последними, а раздевать первыми</i>	

Время пребывания в группе с 07.00 до 19.00

Режим дня основной на случай плохой погоды группы общеразвивающей направленности для детей от 4 до 5 лет.

**Государственного бюджетного дошкольного образовательного учреждения детский сад общеразвивающего вида № 12 Адмиралтейского района Санкт-Петербурга
(ГБДОУ детский сад № 12 Адмиралтейского района Санкт-Петербурга)**

Элементы режима	Время			
Утренний фильтр, приём, осмотр, игровая деятельность, индивидуальная работа.	07.00 – 07.40			
Утренняя гимнастика	07.40 – 07.50			
Подготовка к завтраку	07.50 – 08.00			
Завтрак	08.00 – 08.25			
Игры, подготовка к занятию	08.25 – 08.35			
Занятие (в группе)	08.35 – 08.55			
Подготовка к занятию	08.55 – 09.05			
Пн., ср., чт. – занятие по физической культуре	09.05 – 09.25			
Вт занятие по музыкальному развитию с воспитателем				
Пт занятие по музыкальному развитию с музыкальным руководителем				
Подготовка ко второму завтраку	09.25 – 09.40			
Второй завтрак	09.40 – 09.50			
	Пн, пт	вт	ср	Чт
Совместная и самостоятельная деятельность в группе	09.50 – 11.20	09.50 – 10.05	09.50 – 11.45	09.50 – 10.50
Организация игр в спортивно-музыкальном зале	11.20 – 11.45	10.05 – 10.25	-	10.50 – 11.10
Игровая деятельность в группе	-	10.25 – 11.45	-	11.10 – 11.45
Чтение художественной литературы, подготовка к обеду	11.45 – 12.00			
Обед	12.00 – 12.30			
Подготовка ко сну, дневной сон	12.30 – 15.00			
Постепенный подъём, воздушные, водные процедуры, бодрящая гимнастика, самостоятельная деятельность.	15.00 – 15.40			
Горячий полдник	15.40 – 16.10			
	Все дни	Чётная среда	Нечётная ср	
Совместная и самостоятельная деятельность в группе	16.10 – 17.00	16.10 – 16.30	16.10 – 17.40	
Спортивный досуг	-	16.30 – 16.50	-	
Организация игровой деятельности в зале	17.00 – 17.30	-	17.40 – 18.10	
Игры, индивидуальная деятельность, уход детей домой	17.30 – 19.00	16.50 – 19.00	18.10 – 19.00	

Время пребывания детей в группе: с 7.00 – 19.00

Режим дня гибкий (в летний оздоровительный период и период адаптации* к детскому саду) группы общеразвивающей направленности для детей от 4 до 5 лет Государственного бюджетного дошкольного образовательного учреждения детский сад общеразвивающего вида № 12 Адмиралтейского района Санкт-Петербурга (ГБДОУ детский сад № 12 Адмиралтейского района Санкт-Петербурга)

Элементы режима	Время	
Утренний фильтр, приём, осмотр, игровая деятельность, индивидуальная работа (на прогулке)	07.00 – 07.30	
Утренняя гимнастика (на прогулке)	07.30 – 07.40	
Подготовка к завтраку	07.40 – 08.00	
Завтрак	08.00 – 08.25	
	Пн	Все дни
Совместная и самостоятельная деятельность в группе	08.25 – 09.25	08.25 – 09.05
Совместная деятельность в зале Ср, чт – инструктор по физической культуре Вт – воспитатель, пт – музыкальный руководитель	-	09.05 – 09.25
Подготовка ко второму завтраку	09.25 – 09.50	
Второй завтрак	09.40 – 09.50	
Подготовка к прогулке, прогулка (Пн физическая культура 10.50 – 11.10)	09.50 – 11.40	
Возвращение с прогулки, чтение художественной литературы, подготовка к обеду	11.40 – 12.00	
Обед	12.00 – 12.30	
Подготовка ко сну, дневной сон	12.30 – 15.00	
Постепенный подъём, воздушные, водные процедуры, бодрящая гимнастика, самостоятельная деятельность.	15.00 – 15.40	
Горячий полдник	15.40 – 16.10	
	Все дни	Чётная ср
Совместная и самостоятельная деятельность в группе	16.10 – 17.20	16.10 – 16.30
Физкультурный досуг	-	16.30 – 16.50
Совместная и самостоятельная деятельность в группе	-	16.50 – 17.40
Подготовка к прогулке, прогулка, уход детей домой	17.20 – 19.00	17.40 – 19.00

Время пребывания детей в группе: с 7.00 – 19.00

*** По желанию родителей в период адаптации ребёнок может находиться в саду не полный день, а несколько часов. По мере привыкания длительность пребывания в детском саду увеличивается.**

**Режим дня гибкий (в летний оздоровительный период и период адаптации* к детскому саду) на случай плохой погоды группы общеразвивающей направленности для детей от 4 до 5 лет
Государственного бюджетного дошкольного образовательного учреждения детский сад общеразвивающего вида № 12 Адмиралтейского района Санкт-Петербурга
(ГБДОУ детский сад № 12 Адмиралтейского района Санкт-Петербурга)**

Элементы режима	Время			
Утренний фильтр, приём, осмотр, игровая деятельность, индивидуальная работа.	07.00 – 07.40			
Утренняя гимнастика	07.40 – 07.50			
Подготовка к завтраку	07.50 – 08.00			
Завтрак	08.00 – 08.25			
Совместная и самостоятельная деятельность в группе	08.25 – 09.05			
Совместная деятельность в музыкально-спортивном зале (пн, ср, чт, пт – со специалистом, вт – с воспитателем)	09.05 – 09.25			
Подготовка ко второму завтраку	09.25 – 09.40			
Второй завтрак	09.40 – 09.50			
	Пн, пт	вт	ср	Чт
Совместная и самостоятельная деятельность в группе	09.50 – 11.20	09.50 – 10.05	09.50 – 11.45	09.50 – 10.50
Организация игр в спортивно-музыкальном зале	11.20 – 11.45	10.05 – 10.25	-	10.50 – 11.10
Игровая деятельность в группе	-	10.25 – 11.45	-	11.10 – 11.45
Чтение художественной литературы, подготовка к обеду	11.45 – 12.00			
Обед	12.00 – 12.30			
Подготовка ко сну, дневной сон	12.30 – 15.00			
Постепенный подъём, воздушные, водные процедуры, бодрящая гимнастика, самостоятельная деятельность.	15.00 – 15.40			
Горячий полдник	15.40 – 16.10			
	Все дни	Чётная ср	Нечётная ср	
Совместная и самостоятельная деятельность в группе	16.10 – 17.00	16.10 – 16.30	16.10 – 16.50	
Спортивный досуг	-	16.30 – 16.50	-	
Организация игровой деятельности в зале	17.00 – 17.30	-	16.50 – 17.20	
Игры, индивидуальная деятельность, уход детей домой	17.30 – 19.00	16.50 – 19.00	17.20 – 19.00	

Время пребывания детей в группе: с 7.00 – 19.00

*** По желанию родителей в период адаптации ребёнок может находиться в саду не полный день, а несколько часов. По мере привыкания длительность пребывания в детском саду увеличивается.**

**Режим дня основной группы общеразвивающей направленности для детей от 5 до 6 лет.
Государственного бюджетного дошкольного образовательного учреждения детский сад
общеразвивающего вида № 12 Адмиралтейского района Санкт-Петербурга
(ГБДОУ детский сад № 12 Адмиралтейского района Санкт-Петербурга)**

Элементы режима	Время	
Утренний фильтр, приём, осмотр, игровая деятельность, индивидуальная работа.	07.00 – 08.00	
Утренняя гимнастика	08.00 – 08.10	
Подготовка к завтраку	08.10 – 08.20	
Завтрак	08.20 – 08.40	
Игры, подготовка к занятию	08.40 – 08.50	
Занятие (в группе)	08.50 – 09.15	
	Вторник	Все дни
Игры, подготовка к занятию	-	09.15 – 09.35
Занятие в зале (пн, ср, чт – физическая культура, пт – музыка)	-	09.35 – 10.00
Подготовка ко второму завтраку	-	10.00 – 10.15
Второй завтрак	-	10.15 – 10.25
Подготовка к прогулке, прогулка	-	10.25 – 12.00
Возвращение с прогулки, чтение художественной литературы, подготовка к обеду	-	12.00 – 12.20
Подготовка к прогулке, прогулка	09.15 – 10.50	-
Подготовка к занятию	10.50 – 11.00	-
Музыкальное занятие	11.00 – 11.25	-
Подготовка ко второму завтраку	11.25 – 11.30	-
Второй завтрак	11.30 – 11.40	-
Совместная и самостоятельная деятельность, чтение художественной литературы, подготовка к обеду	11.40 – 12.20	-
Обед	12.20 – 12.40	
Подготовка ко сну, дневной сон	12.40 – 15.10	
Постепенный подъём, воздушные, водные процедуры, бодрящая гимнастика, самостоятельная деятельность.	15.10 – 15.20	
Горячий полдник	15.20 – 15.40	
Самостоятельная деятельность	15.40 – 15.50	
Пн, вт, чт – занятие в группе	15.50 – 16.15	
Нечётная среда – физкультурный досуг		
Чётная среда, пт – совместная деятельность		
Подготовка к прогулке, прогулка	16.15 – 17.40	
Возвращение с прогулки, игры, совместная и самостоятельная деятельность, уход детей домой	17.40 – 19.00	

Время пребывания детей в группе: с 7.00 – 19.00

**Режим дня шадающий группы общеразвивающей направленности для детей от 5 до 6 лет.
Государственного бюджетного дошкольного образовательного учреждения детский сад общеразвивающего вида
№ 12 Адмиралтейского района Санкт-Петербурга**

Элементы режима	Время		
Утренний фильтр, приём, осмотр, игровая деятельность, индивидуальная работа.	07.00 – 08.00		
Утренняя гимнастика	08.00 – 08.10		
<i>Снижение нагрузки за счёт уменьшения количества упражнений, темпа выполнения упражнений.</i>			
Подготовка к завтраку	08.10 – 08.20		
Завтрак	08.20 – 08.40		
Игры, подготовка к занятию	08.40 – 08.50		
Занятие (в группе)	08.50 – 09.15		
<i>Снижение нагрузки, следить за внешними признаками утомляемости</i>			
	Вторник	Все дни	
Игры, подготовка к занятию	-	09.15 – 09.35	
Занятие в зале (пн, ср, чт – физическая культура, пт – музыка)	-	09.35 – 10.00	
<i>Снижение нагрузки за счёт уменьшения количества упражнений, темпа выполнения упражнений.</i>			
Подготовка ко второму завтраку	-	10.00 – 10.15	
Второй завтрак	-	10.15 – 10.25	
Подготовка к прогулке, прогулка	10.25 – 12.00		
<i>Необходимо одевать на прогулку последними, а раздевать первыми</i>			
Возвращение с прогулки, чтение художественной литературы, подготовка к обеду		12.00 – 12.20	
Подготовка к прогулке, прогулка	09.15 – 10.50	-	
<i>Необходимо одевать на прогулку последними, а раздевать первыми</i>			
Подготовка к занятию	10.50 – 11.00	-	
Музыкальное занятие	11.00 – 11.25	-	
<i>Снижение нагрузки за счёт уменьшения количества упражнений, темпа выполнения упражнений.</i>			
Подготовка ко второму завтраку	11.25 – 11.30	-	
Второй завтрак	11.30 – 11.40	-	
Совместная и самостоятельная деятельность, чтение художественной литературы, подготовка к обеду	11.40 – 12.20	-	
Обед	12.20 – 12.40		
Подготовка ко сну, дневной сон	12.40 – 15.10		
<i>Необходимо укладывать первыми, а поднимать - последними</i>			
Постепенный подъём, воздушные, водные процедуры, бодрящая гимнастика, самостоятельная деятельность.	15.10 – 15.20		
Горячий полдник	15.20 – 15.40		
Самостоятельная деятельность	15.40 – 15.50		
Пн, вт, чт – занятие в группе	15.50 – 16.15		
<i>Снижение нагрузки, следить за внешними признаками утомляемости</i>			
Нечётная среда – физкультурный досуг			
Чётная среда, пт – совместная деятельность	16.15 – 17.40		
Подготовка к прогулке, прогулка	16.15 – 17.40		
<i>Необходимо одевать на прогулку последними, а раздевать первыми</i>			
Возвращение с прогулки, игры, уход детей домой	17.40 – 19.00		

Время пребывания в группе с 07.00 до 19.00

**Режим дня основной на случай плохой погоды группы общеразвивающей направленности для детей от 5 до 6 лет.
Государственного бюджетного дошкольного образовательного учреждения детский сад общеразвивающего вида № 12 Адмиралтейского района Санкт-Петербурга (ГБДОУ детский сад № 12 Адмиралтейского района Санкт-Петербурга)**

Элементы режима	Время			
Утренний фильтр, приём, осмотр, игровая деятельность, индивидуальная работа.	07.00 – 08.00			
Утренняя гимнастика	08.00 – 08.10			
Подготовка к завтраку	08.10 – 08.20			
Завтрак	08.20 – 08.40			
Игры, подготовка к занятию	08.40 – 08.50			
Занятие (в группе)	08.50 – 09.15			
	Все дни			Вторник
Совместная и самостоятельная деятельность в группе	09.15 – 09.35			09.15 – 09.35
Занятие в зале (пн, ср, чт – физическая культура, пт – музыка)	09.35 – 10.00			-
Организация игр в спортивно-музыкальном зале	-			09.35 – 09.55
Подготовка ко второму завтраку	10.00 – 10.15			09.55 – 10.15
Второй завтрак	10.15 – 10.25			
	Пн	Ср, чт	пт	Вт
Совместная и самостоятельная деятельность в группе	10.25 – 11.55	10.25 – 11.20	10.25 – 12.00	10.25 – 11.00
Организация игр в спортивно-музыкальном зале	11.55 – 12.20	11.20 – 11.45	-	-
Совместная и самостоятельная деятельность в группе	-	11.45 – 12.00	-	-
Музыкальное занятие	-	-	-	11.00 – 11.25
Чтение художественной литературы, подготовка к обеду	-	12.00 – 12.20	12.00 – 12.20	11.25 – 12.20
Обед	12.20 – 12.40			
Подготовка ко сну, дневной сон	12.40 – 15.10			
Постепенный подъём, воздушные, водные процедуры, бодрящая гимнастика.	15.10 – 15.20			
Горячий полдник	15.20 – 15.40			
	Пн, вт, чт	Нечётная ср	Чётная ср	Пт
Самостоятельная деятельность	15.40 – 15.50	15.40 – 15.50	15.40 – 17.00	15.40 – 16.20
Занятие в группе	15.50 – 16.15	-	-	-
Самостоятельная деятельность	16.15 – 16.20	-	-	-
Физкультурный досуг	-	15.50 – 16.15	-	-
Организация игр в спортивно-музыкальном зале	16.20 – 16.50	-	17.00 – 17.30	16.20 – 16.50
Игры, индивидуальная работа, уход детей домой	16.50 – 19.00	16.15 – 19.00	17.30 – 19.00	16.50 – 19.00

Время пребывания детей в группе: с 7.00 – 19.00

**Режим дня гибкий (в летний оздоровительный период и период адаптации* к детскому саду) группы
общеразвивающей направленности для детей от 5 до 6 лет
Государственного бюджетного дошкольного образовательного учреждения детский сад общеразвивающего вида
№ 12 Адмиралтейского района Санкт-Петербурга
(ГБДОУ детский сад № 12 Адмиралтейского района Санкт-Петербурга)**

Элементы режима	Время			
Утренний фильтр, приём, осмотр, игровая деятельность, индивидуальная работа на улице (на прогулке)	07.00 – 07.50			
Утренняя гимнастика на улице (на улице)	07.50 – 08.00			
Подготовка к завтраку	08.00 – 08.20			
Завтрак	08.20 – 08.40			
	Пн	Вт	Ср	Чт, пт
Совместная и самостоятельная деятельность в группе	08.40 – 09.00	-	08.40 – 09.10	08.40 – 09.10
Совместная деятельность со специалистом в зале	09.00 – 09.25	-	-	-
Подготовка ко второму завтраку	09.25 – 09.30	-	-	-
Второй завтрак	09.30 – 09.40	-	09.10 – 09.20	09.10 – 09.20
Совместная и самостоятельная деятельность в группе	-	-	09.20 – 09.40	09.20 – 09.35
Совместная деятельность со специалистом в зале	-	-	-	09.35 – 10.00
Подготовка к прогулке, прогулка (Среда – физическая культура на улице, 11.30 – 11.55)	09.40 – 12.00	08.40 – 10.40	09.40 – 12.00	10.00 – 12.00
Возвращение с прогулки, подготовка к совместной деятельности	-	10.40 – 11.00	-	-
Совместная деятельность с музыкальным руководителем в зале	-	11.00 – 11.25	-	-
Подготовка ко второму завтраку	-	11.25 – 11.35	-	-
Второй завтрак	-	11.35 – 11.45	-	-
Игры, чтение художественной литературы, подготовка к обеду	12.00 – 12.20	11.45 – 12.20	12.00 – 12.20	12.00 – 12.20
Обед	12.20 – 12.40			
Подготовка ко сну, дневной сон	12.40 – 15.10			
Постепенный подъём, воздушные, водные процедуры, бодрящая гимнастика, самостоятельная деятельность.	15.10 – 15.20			
Горячий полдник	15.20 – 15.40			
	Все дни		Нечётная ср	
Самостоятельная деятельность	-		15.40 – 15.50	
Физкультурный досуг	-		15.50 – 16.15	
Подготовка к прогулке, прогулка	15.40 – 17.20		16.15 – 17.40	
Возвращение с прогулки, индивидуальная работа, уход детей домой.	17.20 – 19.00		17.40 – 19.00	

Время пребывания детей в группе: с 7.00 – 19.00

*** По желанию родителей в период адаптации ребёнок может находиться в саду не полный день, а несколько часов. По мере привыкания длительность пребывания в детском саду увеличивается.**

**Режим дня гибкий (в летний оздоровительный период и период адаптации* к детскому саду) на случай плохой погоды группы общеразвивающей направленности для детей от 5 до 6 лет
Государственного бюджетного дошкольного образовательного учреждения детский сад общеразвивающего вида № 12 Адмиралтейского района Санкт-Петербурга
(ГБДОУ детский сад № 12 Адмиралтейского района Санкт-Петербурга)**

Элементы режима	Время			
Утренний фильтр, приём, осмотр, игровая деятельность, индивидуальная работа.	07.00 – 08.00			
Утренняя гимнастика	08.00 – 08.10			
Подготовка к завтраку	08.10 – 08.20			
Завтрак	08.20 – 08.40			
Совместная и самостоятельная деятельность в группе	08.40 – 09.35			
Совместная деятельность в зале (пн, ср, чт – с инструктором по физической культуре, вт – с воспитателем, пт – с музыкальным руководителем)	09.35 – 10.00			
Подготовка ко второму завтраку	10.00 – 10.15			
Второй завтрак	10.15 – 10.25			
	Пн	Ср, чт	Пт	Вт
Совместная и самостоятельная деятельность в группе	10.25 – 11.55	10.25 – 11.20	10.25 – 12.00	10.25 – 11.00
Организация игр в спортивно-музыкальном зале	11.55 – 12.20	11.20 – 11.45	-	-
Совместная и самостоятельная деятельность в группе	-	11.45 – 12.00	-	-
Совместная деятельность в зале с музыкальным руководителем	-	-	-	11.00 – 11.25
Чтение художественной литературы, подготовка к обеду	-	12.00 – 12.20	12.00 – 12.20	11.25 – 12.20
Обед	12.20 – 12.40			
Подготовка ко сну, дневной сон	12.40 – 15.10			
Постепенный подъём, воздушные, водные процедуры, бодрящая гимнастика.	15.10 – 15.20			
Горячий полдник	15.20 – 15.40			
	Все дни	Нечётная ср	Чётная ср	
Совместная и самостоятельная деятельность в группе	15.40 – 16.20	15.40 – 15.50	15.40 – 17.40	
Физкультурный досуг	-	15.50 – 16.15	-	
Совместная и самостоятельная деятельность в группе	-	16.15 – 18.20	-	
Организация игр в спортивно-музыкальном зале	16.20 – 16.50	18.20 – 18.50	17.40 – 18.20	
Игры, индивидуальная работа, уход детей домой	16.50 – 19.00	18.50 – 19.00	18.20 – 19.00	

Время пребывания детей в группе: с 7.00 – 19.00

*** По желанию родителей в период адаптации ребёнок может находиться в саду не полный день, а несколько часов. По мере привыкания длительность пребывания в детском саду увеличивается.**

**Режим дня основной группы общеразвивающей направленности для детей от 6 до 7 лет.
Государственного бюджетного дошкольного образовательного учреждения детский сад
общеразвивающего вида № 12 Адмиралтейского района Санкт-Петербурга
(ГБДОУ детский сад № 12 Адмиралтейского района Санкт-Петербурга)**

Элементы режима	Время		
Утренний фильтр, приём, осмотр, игровая деятельность, индивидуальная работа.	07.00 – 08.00		
Утренняя гимнастика	08.00 – 08.10		
Подготовка к завтраку	08.10 – 08.20		
Завтрак	08.20 – 08.40		
Игры, самостоятельная деятельность	08.40 – 08.50		
	Все дни	Вторник	Четверг
Занятие (в группе)	08.50 – 09.20	-	-
Совместная, самостоятельная деятельность	09.20 – 09.50	08.50 – 09.10	08.50 – 09.10
Второй завтрак	09.50 – 10.00	09.10 – 09.20	09.10 – 09.20
Занятие (в группе)	-	09.20 – 09.50	09.20 – 09.50
Подготовка к занятию	10.00 – 10.10	-	09.50 – 10.10
Занятие (пн, ср, чт – физическая культура, пт – музыка)	10.10 – 10.40	-	10.10 – 10.40
Подготовка к прогулке, прогулка	10.40 – 12.00	09.50 – 11.20	10.40 – 12.00
Подготовка к занятию		11.20 – 11.35	
Занятие по музыкальному развитию		11.35 – 12.05	
Подготовка к обеду, чтение художественной литературы	12.00 – 12.20	12.05 – 12.20	12.00 – 12.20
Обед	12.20 – 12.40		
Подготовка ко сну, дневной сон	12.40 – 15.10		
Постепенный подъём, воздушные, водные процедуры, бодрящая гимнастика, самостоятельная деятельность.	15.10 – 15.20		
Горячий полдник	15.20 – 15.40		
Самостоятельная деятельность	15.40 – 15.50		
Пн, вт, чт, пт занятие в группе	15.50 – 16.20		
Чётная среда – физкультурный досуг			
Нечётная среда – совместная и самостоятельная деятельность	16.20 – 18.00		
Подготовка к прогулке, прогулка.			
Возвращение с прогулки, самостоятельная и совместная деятельность, уход детей домой	18.00 – 19.00		

Время пребывания детей в группе: с 7.00 – 19.00

**Режим дня шадающий группы общеразвивающей направленности для детей от 6 до 7 лет.
Государственного бюджетного дошкольного образовательного учреждения детский сад общеразвивающего вида
№ 12 Адмиралтейского района Санкт-Петербурга
(ГБДОУ детский сад № 12 Адмиралтейского района Санкт-Петербурга)**

Элементы режима	Время		
Утренний фильтр, приём, осмотр, игровая деятельность, индивидуальная работа.	07.00 – 08.00		
Утренняя гимнастика	08.00 – 08.10		
<i>Снижение нагрузки за счёт уменьшения количества упражнений, темпа выполнения упражнений.</i>			
Подготовка к завтраку	08.10 – 08.20		
Завтрак	08.20 – 08.40		
Игры, самостоятельная деятельность	08.40 – 08.50		
	Все дни	Вторник	Четверг
Занятие (в группе)	08.50 – 09.20	-	-
<i>Снижение нагрузки, следить за внешними признаками утомляемости</i>			
Совместная, самостоятельная деятельность	09.20 – 09.50	08.50 – 09.10	08.50 – 09.10
Второй завтрак	09.50 – 10.00	09.10 – 09.20	09.10 – 09.20
Занятие (в группе)	-	09.20 – 09.50	09.20 – 09.50
<i>Снижение нагрузки, следить за внешними признаками утомляемости</i>			
Подготовка к занятию	10.00 – 10.10	-	09.50 – 10.10
Занятие (пн, ср, чт – физическая культура, пт – музыка)	10.10 – 10.40	-	10.10 – 10.40
<i>Снижение нагрузки за счёт уменьшения количества упражнений, темпа выполнения упражнений.</i>			
Подготовка к прогулке, прогулка	10.40 – 12.00	09.50 – 11.20	10.40 – 12.00
<i>Необходимо одевать на прогулку последними, а раздевать первыми</i>			
Подготовка к занятию		11.20 – 11.35	
Занятие по музыкальному развитию		11.35 – 12.05	
Подготовка к обеду, чтение художественной литературы	12.00 – 12.20	12.05 – 12.20	12.00 – 12.20
Обед	12.20 – 12.40		
Подготовка ко сну, дневной сон	12.40 – 15.10		
Постепенный подъём, воздушные, водные процедуры, бодрящая гимнастика, самостоятельная деятельность.	15.10 – 15.20		
Горячий полдник	15.20 – 15.40		
Самостоятельная деятельность	15.40 – 15.50		
Пн, вт, чт, пт занятие в группе	15.50 – 16.20		
<i>Снижение нагрузки, следить за внешними признаками утомляемости</i>			
Чётная среда – физкультурный досуг			
<i>Снижение нагрузки за счёт уменьшения количества упражнений, темпа выполнения упражнений.</i>	16.20 – 18.00		
Нечётная среда – совместная и самостоятельная деятельность			
Подготовка к прогулке, прогулка.	16.20 – 18.00		
<i>Необходимо одевать на прогулку последними, а раздевать первыми</i>			
Возвращение с прогулки, самостоятельная и совместная деятельность, уход детей домой	18.00 – 19.00		

Время пребывания в группе с 07.00 до 19.00

Режим дня основной на случай плохой погоды группы общеразвивающей направленности для детей от 6 до 7 лет.

Государственного бюджетного дошкольного образовательного учреждения детский сад общеразвивающего вида № 12 Адмиралтейского района Санкт-Петербурга (ГБДОУ детский сад № 12 Адмиралтейского района Санкт-Петербурга)

Элементы режима	Время			
Утренний фильтр, приём, осмотр, игровая деятельность, индивидуальная работа.	07.00 – 08.00			
Утренняя гимнастика	08.00 – 08.10			
Подготовка к завтраку	08.10 – 08.20			
Завтрак	08.20 – 08.40			
	Пн	Вт	Ср, пт	Чт
Совместная и самостоятельная деятельность в группе	08.40 – 08.50	08.40 – 09.20	08.40 – 08.50	08.40 – 09.20
Занятие (в группе)	08.50 – 09.20	09.20 – 09.50	08.50 – 09.20	09.20 – 09.50
Совместная и самостоятельная деятельность в группе	09.20 – 09.50	-	09.20 – 09.50	-
Второй завтрак	09.50 – 10.00			
Игры, подготовка к занятию	10.00 – 10.10	10.00 – 11.35	10.00 – 10.10	
Занятие со специалистом в зале	10.10 – 10.40	11.35 – 12.05	10.10 – 10.40	
Совместная и самостоятельная деятельность в группе	10.40 – 12.20	-	10.40 – 11.55	
Организация игр в спортивно-музыкальном зале	-	12.05 – 12.20	11.55 – 12.20	
Обед	12.20 – 12.40			
Подготовка ко сну, дневной сон	12.40 – 15.10			
Постепенный подъём, воздушные, водные процедуры, бодрящая гимнастика, самостоятельная деятельность.	15.10 – 15.20			
Горячий полдник	15.20 – 15.40			
	Пн, вт, чт, пт	Нечётная ср	Чётная ср	
Самостоятельная деятельность в группе	15.40 – 15.50	15.40 – 17.00	15.40 – 15.50	
Занятие в группе	15.50 – 16.20	-	-	
Спортивный досуг	-	-	15.50 – 16.20	
Самостоятельная и совместная деятельность в группе	16.20 – 18.20	-	-	
Организация игр в спортивно-музыкальном зале	18.20 – 19.00	17.00 – 17.30	-	
Игры, индивидуальная работа, уход детей домой	-	17.30 – 19.00	16.20 – 19.00	

Время пребывания детей в группе: с 7.00 – 19.00

**Режим дня гибкий (в летний оздоровительный период и период адаптации* к детскому саду) группы общеразвивающей направленности для детей от 6 до 7 лет
Государственного бюджетного дошкольного образовательного учреждения детский сад общеразвивающего вида № 12 Адмиралтейского района Санкт-Петербурга
(ГБДОУ детский сад № 12 Адмиралтейского района Санкт-Петербурга)**

Элементы режима	Время			
Утренний фильтр, приём, осмотр, игровая деятельность, индивидуальная работа на улице (на прогулке)	07.00 – 07.50			
Утренняя гимнастика на улице (на улице)	07.50 – 08.00			
Подготовка к завтраку	08.00 – 08.20			
Завтрак	08.20 – 08.40			
	Пн, Ср	Вт	Чт	Пт
Совместная и самостоятельная деятельность в группе	08.40 – 09.10	08.40 – 08.50	08.40 – 09.10	08.40 – 09.10
Подготовка к прогулке, прогулка	-	08.50 – 11.00	-	-
Подготовка ко второму завтраку		11.00 – 11.10		
Второй завтрак	09.10 – 09.20	11.10 – 11.20	09.10 – 09.20	09.10 – 09.20
Совместная и самостоятельная деятельность в группе	09.20 – 09.35	11.20 – 11.35	09.20 – 10.10	-
Совместная деятельность со специалистом в зале	09.35 – 10.05	11.35 – 12.05	10.10 – 10.40	-
Подготовка к прогулке, прогулка	10.05 – 12.05	-	10.40 – 12.05	09.20 – 12.05
Чтение художественной литературы, подготовка к обеду	12.05 – 12.20			
Обед	12.20 – 12.40			
Подготовка ко сну, дневной сон	12.40 – 15.10			
Постепенный подъём, воздушные, водные процедуры, бодрящая гимнастика, самостоятельная деятельность.	15.10 – 15.20			
Горячий полдник	15.20 – 15.40			
	Все дни		Чётная среда	
Совместная и самостоятельная деятельность в группе	-		15.40 – 15.50	
Физкультурный досуг	-		15.50 – 16.20	
Прогулка	15.40 – 17.20		16.20 – 17.40	
Возвращение с прогулки, индивидуальная работа, уход детей домой	17.20 – 19.00		17.40 – 19.00	

Время пребывания детей в группе: с 7.00 – 19.00

*** По желанию родителей в период адаптации ребёнок может находиться в саду не полный день, а несколько часов. По мере привыкания длительность пребывания в детском саду увеличивается.**

**Режим дня гибкий (в летний оздоровительный период и период адаптации* к детскому саду) на случай плохой погоды группы общеразвивающей направленности для детей от 6 до 7 лет
Государственного бюджетного дошкольного образовательного учреждения детский сад общеразвивающего вида № 12 Адмиралтейского района Санкт-Петербурга
(ГБДОУ детский сад № 12 Адмиралтейского района Санкт-Петербурга)**

Элементы режима	Время		
Утренний фильтр, приём, осмотр, игровая деятельность, индивидуальная работа.	07.00 – 08.00		
Утренняя гимнастика	08.00 – 08.10		
Подготовка к завтраку	08.10 – 08.20		
Завтрак	08.20 – 08.40		
Совместная и самостоятельная деятельность в группе	08.40 – 10.00		
Второй завтрак	10.00 – 10.10		
	Пн	Вт	Ср, чт, пт
Совместная и самостоятельная деятельность в группе	-	10.10 – 11.35	-
Занятие со специалистом в зале	10.10 – 10.40	11.35 – 12.05	10.10 – 10.40
Совместная и самостоятельная деятельность в группе	10.40 – 12.20	-	10.40 – 11.55
Организация игр в спортивно-музыкальном зале	-	12.05 – 12.20	11.55 – 12.20
Обед	12.20 – 12.40		
Подготовка ко сну, дневной сон	12.40 – 15.10		
Постепенный подъём, воздушные, водные процедуры, бодрящая гимнастика, самостоятельная деятельность.	15.10 – 15.20		
Горячий полдник	15.20 – 15.40		
	Все дни	Нечётная ср	Чётная ср
Совместная и самостоятельная деятельность в группе	-	15.40 – 17.30	15.40 – 15.50
Физкультурный досуг	-	-	15.50 – 16.20
Совместная и самостоятельная деятельность в группе	-	-	16.20 – 18.30
Организация игр в спортивно-музыкальном зале	15.40 – 16.10	17.30 – 18.10	18.30 – 18.50
Игры, индивидуальная работа, уход детей домой	16.10 – 19.00	18.10 – 19.00	18.50 – 19.00

Время пребывания детей в группе: с 7.00 – 19.00

*** По желанию родителей в период адаптации ребёнок может находиться в саду не полный день, а несколько часов. По мере привыкания длительность пребывания в детском саду увеличивается.**

IV ДОПОЛНИТЕЛЬНЫЙ РАЗДЕЛ

КРАТКАЯ ПРЕЗЕНТАЦИЯ ПРОГРАММЫ



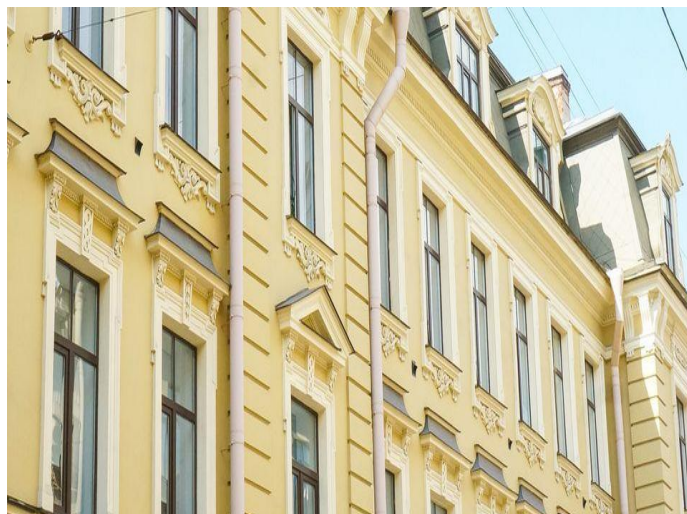
Образовательная программа дошкольного образования государственного бюджетного дошкольного образовательного учреждения детского сада общеразвивающего вида № 12 с приоритетным осуществлением деятельности по художественно-эстетическому развитию детей Адмиралтейского района Санкт-Петербурга (далее Программа) разработана на основе федеральной образовательной программы дошкольного образования, с учетом федерального государственного образовательного стандарта дошкольного образования, а также исходя из особенностей учреждения, региона, образовательных потребностей и запросов воспитанников и их родителей (законных представителей).

Целью программы является разностороннее развитие

ребёнка в период дошкольного детства с учётом возрастных и индивидуальных особенностей на основе духовно-нравственных ценностей российского народа, исторических и национально-культурных традиций.

Программа обеспечивает развитие личности детей дошкольного возраста в различных видах общения и деятельности с учётом их возрастных, индивидуальных психологических и физиологических особенностей и направлена на решение следующих задач:

- Приобщение детей (в соответствии с их возрастными особенностями) к базовым ценностям российского народа – жизнь, достоинство, права и свободы человека, патриотизм, гражданственность, высокие нравственные идеалы, крепкая семья, созидательный труд, приоритет духовного над материальным, гуманизм, милосердие, справедливость, коллективизм, взаимопомощь и взаимоуважение, историческая память и преемственность поколений, единство народов России; создание условий для формирования ценностного отношения к окружающему миру, становления опыта действий и поступков на основе осмысления ценностей.
- Построение (структурирование) содержания образовательной деятельности на основе учёта возрастных и индивидуальных особенностей развития;
- Создание условий для равного доступа к образованию для всех детей дошкольного возраста с учётом разнообразия образовательных потребностей и индивидуальных возможностей;
- Охрана и укрепление физического и психического здоровья детей, в том числе их эмоционального благополучия;
- Обеспечение развития физических, личностных, нравственных качеств и основ патриотизма, интеллектуальных и художественно-творческих способностей ребёнка, его инициативности, самостоятельности и ответственности;



- Обеспечение психолого-педагогической поддержки семьи и повышения компетентности родителей (законных представителей) в вопросах воспитания, обучения и развития, охраны и укрепления здоровья детей, обеспечение их безопасности;
- Достижение детьми на этапе их завершения ДО уровня развития, необходимого и достаточного для успешного освоения ими образовательных программ начального общего образования.

Программа нацелена на развитие личности каждого ребёнка, раскрытие его индивидуальных способностей и творческого потенциала.

Программа подчёркивает особую роль семьи в воспитании и обучении дошкольников, а также раскрывает формы методы и подходы в работе педагогов с родителями (законными представителями) воспитанников.

Особое место в Программе отведено региональному компоненту, так как воспитание истинного петербуржца, приемника культурного наследия Северной столицы – одно из приоритетных направлений деятельности учреждения.

Программа состоит из двух взаимодополняющих частей – обязательной части, обеспечивающей комплексность подхода к воспитанию, обучению и развитию детей по пяти образовательным областям и полностью соответствующей федеральной программе дошкольного образования и части, формируемой участниками образовательных отношений.

В части, формируемой участниками образовательных отношений, представлены формы и методики ведения образовательного процесса, выбранные педагогами учреждения, с учётом приоритетного художественно-эстетического направления деятельности ГБДОУ, потребностей детей и мнения родителей (законных представителей)

Содержание Программы соответствует содержанию федеральной образовательной программы дошкольного образования и включает три основных раздела: целевой, содержательный и организационный, а также дополнительный раздел

Целевой раздел

Целевой раздел содержит пояснительную записку, цель и задачи дошкольного образования, планируемые результаты освоения программы, представленные в виде целевых ориентиров дошкольного образования, то есть социальных и психологических характеристик возможных достижений ребёнка на период окончания дошкольного детства и информацию о педагогической диагностике достижения планируемых результатов.

Содержательный раздел

Это раздел, в котором прописано содержание образовательной деятельности с детьми по пяти образовательным областям. Там же содержится информация о методах и подходах к образованию, реализуемых в ГБДОУ детском саду № 12, описание культурных практик. Отдельно выделены способы и направления поддержки детской инициативы, так как именно она является ключевым моментом в воспитании свободной личности. В этом же разделе представлена информация о формах взаимодействия ГБДОУ и семьи воспитанника.

Формы и активные методы сотрудничества с родителями:

1. Родительские собрания.
2. Консультации.
3. Совместные праздники.
4. Мастер классы.
5. Конкурсы.
6. Оформление родительских уголков.
7. Анкетирование.
8. Размещение информации на сайте ОУ.
9. Творческие задания.
10. Дни открытых дверей и т.д.

Организационный раздел

Содержит в себе информацию об условиях, созданных в ГБДОУ для обеспечения образовательного процесса. Это касается кадрового, материально-технического, методического обеспечения и развивающей предметно-пространственной среды ГБДОУ, обеспечивающей максимальную реализацию образовательного потенциала пространства всего учреждения в целом и каждой группы в частности.



В организационном разделе представлены примерные перечни художественной литературы, музыкальных, изобразительных и анимационных произведений, ознакомление с которыми предполагается Программой.

Также, здесь содержится информация об организации образовательного процесса в ГБДОУ, расписания занятий и режимы дня для каждой возрастной группы.

В дополнительном разделе содержится краткая презентация Программы.

